



## Beleidsplan

*Opgemaakt door de Werkgroep Watergebonden Erfgoed Koepel onder begeleiding van VCM-Contactforum voor Erfgoedverenigingen vzw*

© Copyright 2008

*Dit beleidsplan werd opgemaakt door de werkgroep Watergebonden Erfgoed Koepel (WEK) en VCM-Contactforum voor Erfgoedverenigingen vzw. Het mag slechts voor particulier gebruik aangewend worden na overleg met en toestemming van Watergebonden Erfgoed vzw.*

*Elk commercieel gebruik van dit beleidsplan is uitdrukkelijk verboden.*

*Niets uit deze tekst mag gebruikt en gepubliceerd worden, op welke wijze ook, zonder voorafgaande schriftelijke toestemming van:*

*Watergebonden Erfgoed vzw ©  
Sint-Ursmarusstraat 141  
9200 Baasrode*

Inleiding .....	4
1. Samenstellen van een werkgroep .....	6
1.1. 'De langzame tewaterlating van een watergebonden erfgoedshuit' .....	6
1.2. 'Kroniek van een waterig gezelschap' .....	8
1.3. Traject Werkgroep Watergebonden Erfgoed Koepel (WEK) in 2008 .....	9
2. Beschrijving van het planningsproces .....	10
3. Missie en visie .....	13
4. Situatieschets .....	15
4.1. Interne analyse .....	15
4.1.1. Historiek .....	15
4.1.2. Het 'kapitaal' van de koepel .....	15
4.1.2.1. Het werkveld .....	15
4.1.2.2. De werking .....	17
4.2. Externe analyse .....	18
4.2.1. De stakeholders .....	18
4.2.2. Omgevingsanalyse .....	19
5. SWOT-analyse .....	21
5.1. Sterktes en zwaktes .....	21
5.1.1. Sterktes .....	21
5.1.2. Zwaktes .....	21
5.2. Kansen en bedreigingen .....	21
5.2.1. Kansen .....	22
5.2.2. Bedreigingen .....	22
6. Beleidsdomeinen .....	23
7. Doelstellingen .....	23
7.1. Netwerking en spreekbuisfunctie .....	23
7.2. Marketing en management .....	24
7.2. Marketing en management .....	25
7.3. Beleid .....	26
7.4. Expertise .....	26
7.4. Expertise .....	27
8. Actieplan .....	28
9. Besluit .....	28
10. Bijlagen .....	29
10.1. Intentieverklaring .....	29
10.2. Beleidsdomeinen .....	30
10.3. SWOT-matrix .....	33
10.4. Prioriteitenbepaling beleidsdomeinen en doelstellingen .....	36

## Inleiding

---

Zowat 65 kilometer kustlijn en 1900 kilometer waterwegen lieten in de loop der tijden een solide scheepvaarttraditie na. De voorlopig oudste gekende sporen dateren uit de Romeinse periode (het zogenaamde schip van Brugge), maar ook restanten van Vikingschepen (onder meer in Dendermonde) en van Middeleeuwse scheepstypes (zoals de Doelse Kogge) getuigen hiervan. Unieke aanverwante gebouwen en installaties zoals werven, vuurtorens, dijken, dokken of sluizen vertellen elk hun verhaal.

De permanente technische evolutie in de scheepsbouw en in de schepen zelf heeft ervoor gezorgd dat de meeste scheepsinfrastructuur geregeld gemoderniseerd werd en dat ook de eigenlijke vloot permanent werd aangepast aan de technische en specifieke eisen van de tijd. Vaak omwille van economische factoren zoals de uitreiking van slooppremies werden schepen niet bewaard of werven opgedoekt. Dat maakt dat een aanzienlijk deel van ons watergebonden patrimonium tijdens de laatste decennia onherroepelijk verloren ging.



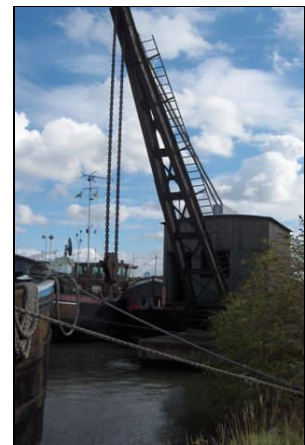
Gelukkig trokken een aantal verenigingen, vrijwilligers en andere geïnteresseerden ondertussen aan de alarmbel. Naast hun betrachting om zoveel mogelijk erfgoed voor toekomstige generaties te bewaren, trachtten zij de beleidsverantwoordelijken te overtuigen van het belang van dit patrimonium. Reeds lange tijd voordat er vanuit de overheid initiatieven werden opgezet, ontfermden bepaalde verenigingen zich reeds over het behoud of de restauratie van een bepaald scheepstype, een vuurtoren, een oude scheepswerf en dergelijke meer.

Hadden zij toen die pioniersrol niet vervuld, dan was Vlaanderen een groot deel van haar rijke scheepvaartverleden kwijt. Stilaan groeide een breed maatschappelijk draagvlak voor het behoud van het watergebonden erfgoed. Niet in het minst omdat allerlei evenementen, waar het watergebonden erfgoed centraal staat, op bijzonder veel publieke belangstelling mogen rekenen. Het behoud van het watergebonden erfgoed is dan ook grotendeels te danken aan de talrijke verenigingen en hun vrijwilligers.

Aan activiteit en engagement dus geen gebrek. Toch is er een afstemming van de diverse initiatieven nodig. Er zijn heel wat aspecten die alle betrokkenen aanbelangen. De krachten- en kennisbundeling van bestaande projecten, verenigingen en eigenaars of beheerders van dit erfgoed zou een onweerlegbare meerwaarde voor de hele sector betekenen.

Hoewel in de loop van de jaren negentig een aantal vaartuigen reeds als monument werden beschermd (Mercator, Isabella), waren alle betrokkenen het erover eens dat er, mede omwille van het roerend karakter van het varend erfgoed, nood was aan een specifieke decreet- en regelgeving. Met het decreet op de bescherming van het varend erfgoed van 29 maart 2002 zorgde Vlaanderen voor een Europese primeur door als eerste de belangrijkste richtlijnen van het Charter van Barcelona in de praktijk om te zetten.<sup>1</sup>

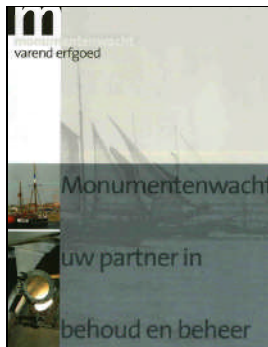
Dit kaderdecreet werd geconcretiseerd door de uitvoeringsbesluiten die op 13 juni 2004 door de Vlaamse regering goedgekeurd werden. Thans is het houten garnaalvisseringsschip Crangon definitief beschermd als varend erfgoed. Het historische kitsjacht de Williwaw, Olympisch zeiljacht Edelweis II en wedstrijdjacht Tomodi (Rucanor Tristar) zijn voorlopig beschermd.



---

<sup>1</sup> Het Charter van Barcelona uit 2001 wil, net zoals het Charter van Venetië dat doet voor het onroerend erfgoed, een aantal richtlijnen geven met betrekking tot het behoud en de restauratie van historische schepen.

Eind 2005 begon de cel Maritiem Erfgoed van het Vlaams Instituut voor het Onroerend Erfgoed (VIOE) de beleidsgerichte inventarisatie van het varend erfgoed. Eigenaars of beheerders van een waardevol vaartuig kunnen dit laten registreren.



Binnen hetzelfde beleidskader is in 2008 een Monumentenwacht Varend Erfgoed opgestart. Monumentenwacht wenst de lidmaatschapsformule toe te passen die momenteel voor het bouwkundig erfgoed wordt aangeboden. Zo zouden zowel beschermde als niet beschermde maar waardevolle schepen een beroep kunnen doen op Monumentenwacht. Voor beschermde schepen is het de bedoeling dat het inspectierapport onderdeel zal uitmaken van het beheersplan en daarmee zou er bij de Vlaamse overheid een aanvraag tot ondersteuning kunnen worden ingediend. Dit betekent een behoorlijke meerwaarde zowel voor de eigenaars en de beheerders als voor het varend erfgoed.

Ook in de ons omringende landen zien we de tendens om het watergebonden erfgoed in kaart te brengen, te bewaren en een hedendaagse functie te geven.

Dit beleidsplan is opgemaakt met, voor en door vrijwilligers die zich dagelijks inzetten voor het bewaren van dit watergebonden erfgoed en het belang van haar geschiedenis willen uitdragen naar het grote publiek.

Een organisatie maakt een beleidsplan in de eerste plaats voor zichzelf. Het is een basisinstrument voor de interne werking. Het dwingt tot reflectie over de werking en over de relatie tot een veranderende samenleving. Vanuit een heden en verleden gaan we toekomstgericht denken. Het vormt een houvast voor alle medewerkers: alle activiteiten van de organisatie kunnen aan de hand van een goed beleidsplan binnen een groter geheel van gezamenlijke missie en doelstellingen gekaderd worden. Het geeft de gelegenheid vooraf zoveel mogelijk voorbereidend werk te doen en planmatig tewerk te gaan. Het is bovendien een belangrijk instrument om de eigen werking te evalueren.

Daarnaast is een beleidsplan een krachtig visitekaartje, een richtingaanwijzer voor alle externen: wanneer zij welke resultaten mogen verwachten en met welke middelen wil men deze resultaten behalen. Tenslotte dient men voor de aanvraag van werkings- of andere subsidies een goed beleidsplan op te maken.



## 1. Samenstellen van een werkgroep

---

### 1.1. 'De langzame tewaterlating van een watergebonden erfgoed schuit'

Pit De Jonge, juni 2008.

*"Het is weer zover. Voor de zoveelste keer hebben we ruzie in het bestuur." ... "Dus besloten en besluiten wij ene Vereniging tot Bevordering van het Bezitten, Onderhouden, Stimuleren, Verdedigen, Vrijwaren en Aanbevelen van het Bezit van Jachten en Schepen met Ronde of Platbodemverschijnselen (verkort: VBBOSVVABJSRP) op te richten." ... "We zijn met drie en kunnen weeral ruzie maken." ... "Serieus: er wordt ernstig gedacht aan het min of meer organiseren van een soort stichting ronde en platbodemjachten. Er zijn in ons land meerdere bezitters van een traditioneel schip en het ware interessant deze mensen meer binding en steun te geven bij het in stand houden van historische scheepsrijkdom." ...*

Uit: F. Van den Keybus, Oeschertiaantjes, in: *Varen*, april 1979.

*"De samenwerking tussen bewakers, liefhebbers en andere gepassioneerden rond varende, maritiem of watergebonden erfgoed is in dit land een relatief recent gegeven. Zeker als je vergelijkt met wat er in de ons omringende 'waterminded' landen gebeurt. Daar is behoud van varende patrimonium al decennialang een tweede natuur.*



*Toch mogen de initiatieven rond de Scheepvaart- en aanverwante Visserijmusea niet vergeten worden en de invloed die de bezielers daarvan al van sinds de jaren vijftig van de vorige eeuw op gang trokken.*

*Iedere vergelijking met wat er bijvoorbeeld in Bretagne of Schotland (om het over aan veel water palende regio's te hebben) gaat niet op. Onze scheepvaartintensiteit en de daaraan gekoppelde publieke interesse is niet zo groot en we zitten met zoiets als een vooruitgangsdwang, die weinig ruimte laat om het verleden te bewaren, laat staan in de vaart te houden. Daar waar de visserij en de scheepvaart in het algemeen hun eigen patrimonium heeft behouden in die (en andere) gebieden raasde bij ons zoiets als een slooppremie langs onze havens, waarbij ieder niet rendabel schip of ander relict vakkundig werd gesloopt.*

*De eerste pogingen om de kleinschaligheid te doorbreken dateren van een vijftiental jaar geleden (1993). De situatie leende er zich ook toe: naast het museale aanbod (Scheepvaartmuseum Antwerpen, Visserijmuseum Oostduinkerke en de worsteling van Baasrode om als dusdanig erkend te worden) werd er voor het eerst gedacht aan replica's (De Scute en de oorspronkelijke Steenschuit). De ideeën voor die replica's stroomden voort uit het succes van prille initiatieven van ondermeer La Chasse Marée (gezaghebbend Bretoens maritiem erfgoedtijdschrift) en de Bataviawerf in Lelystad, Nederland.*

*Alle eer voor het samenbrengen van gelijkgezinden op dit gebied gaat integraal naar Wim Johnson, de toenmalige conservator van het nationale Scheepvaartmuseum, Het Steen. Die ging naar eigen zeggen zijn boekje ver te buiten, want van hem werd een zuiver museale functie verwacht en geëist. Maar Wim begreep als geen ander dat er naast conserveren een nieuwe tendens doorzette die het behoud van het erfgoed activeerde. En dat je door iedereen te doen samenwerken veel sneller en meer bereikte dan ieder in zijn eigen achtertuin. Onder zijn impuls en met medewerking van de Belgian Boat Show (toen nog Euronautics) kwam er in 1996 een reusachtige stand in Flanders Expo, wat anderen inspireerde om een tent op het Sint-Pietersplein in Gent neer te poten en daar nog veel meer betrokkenen in onder te brengen. Qua publieksopkomst (en ook dus qua inkomsten) was dit een ramp maar op een koude, winderige avond staken de standhouders de koppen bij elkaar en knikten: ja, een **Werkgroep Maritiem Erfgoed** zou fijn zijn.*

*Alweer Wim nam de fakkel ter hand en ontstak de lichten van de kelder kroeg van Het Steen waarin menig roerende ‘WME vergadering’ werd gehouden.*

*Of dit nu allemaal de aanzet dan wel het gevolg was van vele losstaande initiatieven, het moet door doorwrochte mensen met geordende klasseermappen worden uitgemaakt maar in die jaren hadden wondere dingen plaats. Zoals de oprichting van de Belgische Marine Schilders in 1991, de kiellegging van de Steenschuitschoener en de start van de Blankenbergse Scute in 1992. In 1993 bracht Eurosail voor het eerst het schrijnende gebrek aan een overlegplatform aan het licht. Het verzamelen van ‘onze’ vloot ronde en platbodems en Scheldejollen in 1994 naar aanleiding van 400 jaar Mercator in Rupelmonde was de **eerste maritiem erfgoedreünie ‘pur sang’**.*

*...*

*Met het overlijden van Johnson in 1997 is de drive om de werkgroep verder te zetten, gestruikeld over kleine belangen van al even kleine mensen met een nog kleinere geest. Dat Wim er meer dan alleen maar zijn ziel in stak (wat hem door zijn rechtstreekse superieuren van de Stadsmusea steeds kwalijk is genomen) werd gauw duidelijk toen WME er na een jaar sukkelen de brui aan gaf. Het enige stichtende dat we uit dat tijdperk onthouden is de **oprichting van Ruimschoots**, oorspronkelijk een nieuwsbrief voor en rond de Steenschuitwerf die volop een houten tweemastschoener aan het bouwen was en een duidelijker beeld over het nautische erfgoedlandschap wilde verschaffen.*

*De cohesie echter tussen die spelers in dit landschap is al die jaren jammer genoeg te zwak gebleken om enige samenhang, laat staan samenwerking, te verkrijgen. Opnieuw is het een evenement dat de aanzet gaf tot intensiever overleg en nieuwe vormen van samenwerking. Vreemd genoeg waren festivals zoals Douarnenez en Brest het gevolg van de zovele kleine initiatiefjes waarin niet alleen traditionele schepen maar ook aanverwant erfgoed opnieuw tot leven werd gebracht: getijdenmolens, dokken, oesterparken, haveninstallaties enz. **Oostende voor Anker, gestart in 2000** was in onze contreien de grote stimulans om alle betrokkenen samen te brengen en van gedachten te laten wisselen.*

*...”*



## 1.2. 'Kroniek van een waterig gezelschap'

Frits De Waele, zoals publiek gebracht in de Crew-tent op Oostende voor Anker, mei 2008.

"Na jaren te hebben rondgedobberd in de Zeeuwse wateren en aan de Belgische kust, dringt het besef door dat de vreemde combinatie van planken, die mij het kalende hoofd boven water houdt, bijna tweemaal zo oud is als de leeftijd van deze spreker.

Op welk tijdstip laat ik deze kroniek starten? De meesten onder U herinneren zich namen en wapenfeiten uit vervlogen tijden, die deel uitmaken van het gehele proces rond het watergebonden erfgoed. Door hun pogingen en inspanningen, dat zijn we erkentelijk, heeft de nodige ervaring, openheid en bereidwilligheid zich opgeladen tot op een ogenblik dat **"er echt iets moet gebeuren!"**

Op Small Sail Vlissingen, september 2006, liep ik ook met zo'n gevoel rond en samen met Old Gaffer Dirk Peeters van de Anemone, gingen we een inventaris maken van de oude boten in België. Loop ik op dat evenement, toch wel niet het Kuifje van de Belgische watersport, Pit De Jonge, bijna tegen het lijf?

"Dag meneer De Jonge, ik ben Frits en **"er moet echt iets gebeuren!"**..."

"Nu geen tijd, telefoonnummers uitwisselen, en bel mij overmorgen eens op, da-ag!"

Zo gezegd, zo gebeld... Wat voor Dirk en mij een eenvoudig idee was, doet bij Pit alle registers opentrekken. Een klein uurtje later, leg ik de hoorn neer,..." **"Jézuus!"**

**10 oktober 2006** citaat uit email naar Hubert Rubbens: "Dag Hubert, bedankt voor de uitnodiging... bla, bla,.. Dirk en ik zouden graag de zoveelste poging ondernemen om de klassieke schepen te inventariseren. Ik heb met Pit De Jonge gesproken en ... bla, bla, bla... Ik had het graag bij klassieke jachten gehouden (starting small) maar Pit stelt voor om in categorieën te werken... blabla..."

**12 oktober 2006** antwoord van Hubert: "Frits, interesse om jullie hierbij te helpen en ... bla, bla, bla... dus na talrijke presentaties en voordrachten heb ik 450 bruikbare adressen."

"Jézuus, holy shit!"

**13 oktober 2006** Frits naar Pit: "Dag Pit, ik hoop dat ik je met mijn mail naar Hubert niet voor de voeten heb gelopen, ... bla, bla, bla... en dan kijken wat of hoe we daarin kunnen meewerken."

Diezelfde dag Pit aan allen, (dat zijn er dus drie): "De bedoeling is dat we een open meeting houden met iedereen die met authentieke scheepvaart is begaan..."

Pit ook nog die zelfde dag aan mij: "Voor de voeten gelopen, integendeel. Soms lijkt het dat ik alleen dit soort dingen wil, en nu komen jullie erbij, da's altijd veel beter." "Oef!"

Er kwam dus een reeks e-mails op gang, weg en weer, waardoor ik binnentrad in een wereld van verwachtingen, idealisme, frustratie, voorzichtigheid en verwelkoming.

**14 oktober** besluiten we gelijkgezinden zoals Willem Manteleers, Eddy Stuer, Fernand Van den Keybus, Dirk Ramakers, Luc Honsia, Franke Lok, Antoon Vandamme, Philip Streit, de groep rond Revos, te contacteren om deze mee te nemen in de opstoot van enthousiasme om **"echt iets te doen"**.

Na deze eerste ronde ontmoeten wij Karel Dendooven van VCM, die een eerste echte vergadering belegt, u weet wel met broodjes en zo. Wat voelde ik me groen tussen al deze nestors van het varend erfgoed. Wij schreven **20 december 2006**.

De volgende dag reeds staat het idee van een open overlegdag op mail. **22 december 2006** lopen de toezeggingen bij Karel binnen, de werkgroep is geboren.

De taken worden verdeeld, contactlijsten uitgewisseld, uitnodigingen opgesteld en verstuurd, locatie en koffie besteld, teksten en perspectieven aan papier en spiekbrieffjes toevertrouwd.

De eerste stress: zal er volk zijn op zondagmorgen?

**17 februari 2007** op de Belgian Boat Show, na de nacht van de jachtman (oei-oei!) en voor de voorstelling van Oostende voor Anker 2007, hebben wij de zaal bijna gevuld gekregen.

**Was U er toen ook?** Voor mij was het als een vuurdoop: erop of erover? Maar het marineschilderijtje was compleet: zwetende matrozen, ervaren loodsen, besluitvaardige kapiteins en ook de beste stuurman aan wal... Ook vertegenwoordigers van andere verenigingen en overheidsdiensten, zoals Patrick Viaene en Tom Lenaerts, mengden zich in het open overleg. Met diegenen die toen aan boord gestapt zijn, hebben we het ruime sop gekozen. **"Yes, yes, er is echt iets aan het gebeuren!"**

**29 maart 2007**, nam VCM het op zich om het vervolgtraject uit te stippelen en te begeleiden. Karel kondigde aan dat de koepel zich over **al** het watergebonden erfgoed zal moeten ontfermen, roerend en onroerend, wil die zich als aanspreekpunt naar de overheid toe, profileren.

Tot midden 2007 werkten we verder de input van de open overlegdag uit en bevroegen we elkaar waar we naartoe willen. Nadien volgde er een radiostilte vanuit VCM omwille van een interne heroriëntering en gaf Karel het roer over aan Annelien d'Hoine. We schrijven januari 2008. Die jongedame behield de koers maar vroeg 'Full steam ahead': alle veertien dagen een vergadering van 18h30 tot 22h30, natuurlijk mét broodjes!

Een verdere verbreding van de werkgroep kwam er door de inbreng van Jan Annemans, Jan Dedroog en de adviezen van Dominique Vanpée, Tom Lenaerts en Anouk Stulens.

We gingen inderdaad 'uptempo' de missie, visie en allerhande doelstellingen formuleren, dan even bedachtzaam herlezen en laten rusten. "De volgende vergadering nemen we dat terug mee", zei ze vrolijk... "Kunnen we naar het volgende puntje gaan?" zei ze, "er moet nog veel gebeuren!"

Dankzij haar werkwijze en doorzettingsvermogen hebben we nu een Champagneklare tekst van Grand Cru klasse.

De twee volgende vergaderingen zullen volledig gewijd zijn aan de statuten voor de vzw, onder leiding van Karel... én met broodjes.

De lange teksten en uitwijdingen gaan we u besparen, maar de kerngedachten waarmee we gewerkt hebben zijn neergeschreven in de intentieverklaring, die u mag ondertekenen ter ondersteuning van de oprichting van de watergebonden erfgoedkoepel."

### 1.3. Traject Werkgroep Watergebonden Erfgoed Koepel (WEK) in 2008

De finish is in zicht. Nu niet, nooit niet, lijkt in januari 2008 een hardnekkig gerucht dat zich stilaan meester maakt in de geesten van alle betrokkenen. Na een oproep en (nieuwe) eerste vergadering wordt de werkgroep als volgt samengesteld:

- Pit De Jonge, namens Ship to Shore, WaterkANT
- Frits De Waele, particulier eigenaar van de 'Qui vive'
- Annelien d'Hoine, projectcoördinator VCM-Contactforum voor Erfgoedverenigingen vzw
- Tom Lenaerts, onderzoeker bij het Vlaams Instituut voor het Onroerend Erfgoed (VIOE)
- Willem Manteleers, hoofdredacteur Ruimschoots vzw en Sail Training Association Belgium vzw
- Fernand Van den Keybus, coördinator Ronde- en platbodems Zuidwest-Nederland en Vlaanderen
- Dirk Ramakers, voorzitter Vlaamse Vereniging tot Behoud van Historische Vaartuigen (VVBHV) vzw, pr De Motorsleepboot
- Philip Streitz, secretaris Tolerant vzw

Deze groep werd na een oproep tot thematische uitbreiding nog aangevuld met:

- Jan Annemans, voorzitter Scheepvaartmuseum Baasrode
- Jan Dedroog, pr Scheepvaartmuseum Baasrode
- Dominique Vanpée, onderzoeker s 'Hertogenmolens Aarschot en vml. medewerker Steunpunt voor Industrieel en Wetenschappelijk Erfgoed (SIWE) vzw

Personen die op een of andere manier wel betrokken werden, doch niet (zelf) deelnamen aan (alle) overlegmomenten:

- Karel Dendooven, algemeen coördinator VCM-Contactforum voor Erfgoedverenigingen vzw
- Hubert Rubbens, gedelegeerd beheerder Oostende voor Anker
- Eddy Stuer, secretaris De Steenschuit
- Anouk Stulens, Directeur Monumentenwacht Vlaanderen vzw
- Eric Van Hooydonk, jurist en hoogleraar zeerecht aan de universiteit Antwerpen
- Lieve Verheyden, Zuidwest-Nederlandse en Vlaamse Platbodems
- Patrick Viaene, voorzitter Steunpunt voor Industrieel en Wetenschappelijk Erfgoed (SIWE) vzw

Er werd van bij aanvang gekozen om de werkgroep niet te uitgebreid te maken om een vlotte werking te bevorderen. Toch was het van belang een diversiteit aan competenties en gezichtspunten te bundelen om tot een beleidsplan met een groot potentieel draagvlak te komen. Onder meer daarom werden ook twee externe adviseurs betrokken. Het hoofddoel is steeds geweest om aan de hand van dit voorbereidend traject te komen tot een stevige basis voor de oprichting van een koepelvereniging waar alle betrokkenen binnen de sector watergebonden erfgoed zich in kunnen vinden.

## 2. Beschrijving van het planningsproces

Het doel van dit beleidsplan is de kwaliteit van de koepelvereniging te ondersteunen. In die zin maakt het deel uit van een groter geheel. Dit houdt tevens in dat het beleidsplan een plaats krijgt in de werking en dus daadwerkelijk zal uitgevoerd worden aan de hand van de actieplannen. Deze actieplannen zijn nog niet opgemaakt in het kader van dit beleidsplan, aangezien dit eerder een taak is voor de raad van bestuur van de vereniging, eens deze in voege is. Dit beleidsplan wil een structurele aanzet zijn voor de werking van **Watergebonden Erfgoed vzw** en in die zin verschilt het dan ook van een beleidsplan voor een bestaande organisatie. Hoofddoelstellingen van dit proces waren het vastleggen van missie, visie, strategische en operationele doelstellingen, en onderzoek van de stakeholders van de vereniging om vervolgens te komen tot een aanzet waar de hele werkgroep, die meteen de oprichters van de vereniging zullen uitmaken, zich in kan vinden.

### Het planningsproces werd als volgt gestructureerd:

1. Samenstellen van een werkgroep
2. Opmaken van een projectbeschrijving en een stappenplan
3. Bepalen van de missie en visie
4. Verzamelen van de nodige interne en externe gegevens
5. Opsommen van de SWOT-elementen
6. Beleidsdomeinen filteren: de SWOT-analyse
7. Formuleren van strategische en operationele doelstellingen

De theorie kan zelden perfect toegepast worden. In de praktijk lopen een aantal stappen door elkaar, of in andere volgorde. Aangezien de koepel in feite nog niet bestaat bij aanvang van dit traject, is het aan de orde om eerst informatie te verzamelen en een interne en externe analyse te maken om van daaruit missie en visie neer te schrijven.



## Overzicht agenda's overlegmomenten:

- 10 januari 2008
  1. Logo
  2. Aanvraag Anciaux
  3. Afbakening werkterrein
  4. Studiedag Watergebonden Erfgoed in Gent
    - a. Voorstel programma
    - b. Datum
    - c. Locatie
    - d. Doelgroep
    - e. Acties
  5. Varia en rondvraag
  
- 31 januari 2008:
  1. Monumentenwacht voor het varend erfgoed
  2. Studiedag in Gent
  3. Doelstellingen en taakafbakening koepel
  4. Structuur Koepel
  5. Intentieverklaring
  6. Oostende voor Anker
  7. Agenda werkgroep beleidsplan 2008
  8. Varia en rondvraag
  
- 12 februari 2008:
  1. Goedkeuring verslag 31.01.08
  2. Het beleidsplan: wat en waarom?
  3. Werkgroep: samenstelling en taakverdeling
  4. Projectbeschrijving en stappenplan
  5. Verzamelen van gegevens en aanzet situatieschets
  6. Aanzet missie en visie
  7. SWOT-analyse: wat en hoe?
  8. Varia en rondvraag
  
- 28 februari 2008:
  1. Goedkeuring verslag 12.02.08
  2. Overlopen bijkomende contacten
  3. Analyse interne gegevens koepel
  4. Stakeholders
  5. Omgevingsanalyse
  6. SWOT-elementen
  7. Varia en rondvraag
  
- 11 maart 2008:
  1. Goedkeuring verslag 28.02.08
  2. Netwerking
  3. Het kapitaal van de koepel
  4. Relatie met de stakeholders
  5. SWOT
  6. Missie en visie
  7. Logo
  8. Varia en rondvraag
  
- 24 april 2008:
  1. Goedkeuring verslag 11.03.08
  2. Werkveld
  3. Missie
  4. Naam
  5. Varia en rondvraag

- 5 mei 2008:
  1. Goedkeuring verslag 24.04.08
  2. Beleidsdomeinen (cf. bijlage 1: beleidsdomeinen)
  3. Missie en visie (cf. bijlage 2: missie en visie)
  4. Naam en logo
  5. Varia en rondvraag
  
- 15 mei 2008:
  1. Bepalen van de operationele doelstellingen
  2. Op punt stellen missie en visie
  3. Vastleggen planning statuten en verdere strategie
  4. Varia en rondvraag
  
- 18 juni 2008: statuten
  
- 23 september 2008:
  1. Beslissing naam WEK en logo aan de hand van de shortlist via mail en voorstel Frits
  2. Statuten: definitief voorstel door Karel op basis van vorig overleg
  3. Netwerking en overlegmomenten
  4. Beleidsplan
  5. Varend erfgoedbeleid en procedure: vragen en opmerkingen
  6. Bekendmaking koepel: datum en aanpak
  7. Varia en rondvraag
  
- 30 oktober 2008:
  1. Oprichters 'Watergebonden Erfgoed vzw'
  2. Voorstelling 'Watergebonden Erfgoed vzw' op de Belgian Boatshow 14.02.09
  - 2b. Oprichting 'Watergebonden Erfgoed vzw'
  3. 'watergebonden erfgoeddorp' op de BBS, 7 - 14.02.09
  4. Richtlijn Douane en Accijnzen cf. pleziervaartuigen en rode diesel
  5. Themadag 'Maritiem Erfgoed in beweging' Platform Maritiem Erfgoed Zeeland, 13.12.08
  6. Beurs Klassieke Schepen in Enkhuizen, 7-9.11.08
  7. Varia en rondvraag
  
- 21 november 2008:
  1. Voorbereiding stichtingsvergadering
    - a) Stichtende leden
    - b) Voorzitter
    - c) Agenda
    - d) Praktische zaken
    - e) Statuten
  2. 'watergebonden erfgoeddorp' op de BBS, 7 - 14.02.09
  3. Voorstelling 'Watergebonden Erfgoed vzw' op de Belgian Boatshow 14.02.09
  4. Varia



### 3. Missie en visie

---

Zoals hoger reeds aangehaald, vormen missie en visie samen met de doelstellingen de spil van het beleidsplan. Het hoofddoel is een houvast te bieden voor de koers van de vereniging. Ze verwoorden immers de fundamenteën van de vereniging. Bovendien werkt een missie bindend en verbindend. Voor de buitenwereld bepaalt de missie direct of indirect ook het imago van de organisatie.

#### 3.1. aanzet 10.03.08

Belangrijkste 'ingrediënten':

1. Wat is de koepel?
2. Waar gaan we aan werken?
3. Interne organisatie?
4. Buitenwereld?

De (voorlopige) kernwoorden/clusters zijn:

- **krachtenbundeling** en visie vanuit één verhaal, het erfgoed; ideeën, kennis en ervaring uitwisselen en bundelen; ondersteuning, adviesverlening en coördinatie van alle inspanningen; spreekbuis naar overheid en andere partners,...
- **waardering** voor en rekening houden met het watergebonden erfgoed (vanuit overheid bij regelgeving; publieke profilering, ...), omvormen van het 'collectief bewustzijn' als beweging naar 'het willen ondersteunen', activeren (intermenselijk, doorgeven van kennis, varen!, dynamiek,...)
- **behoud** van het watergebonden erfgoed: de geschiedenis, de schepen, de materialen, het onroerend erfgoed, de kennis en knowhow, aanpak en management, ...
- **materieel en immaterieel erfgoed verzamelen** - of beter: concentreren, centraliseren, samenbrengen - en maximaal en professioneel ontsluiten

#### 3.2. versie 24.04.08

X is de krachtenbundeling van eigenaars, beheerders en betrokkenen van alle materieel en immaterieel erfgoed in Vlaanderen dat een duidelijk raakvlak heeft met menselijke bedrijvigheid op, in of aan het water, zowel in het binnenland als aan de kust.

X zal alle inspanningen vanuit een centraal punt coördineren die nodig zijn om het behoud van dit erfgoed te vrijwaren en verder te optimaliseren. Dit door initiatieven zowel vanuit het werkveld als vanuit de overheid om dit erfgoed maximaal en professioneel te ontsluiten, te ondersteunen.

X wil daarbij alle betrokkenen adviseren en een zo breed mogelijke interactie en beleving van dit erfgoed tot stand te brengen met een globale positieve uitstraling.

#### 3.3. versie 05.05.08

X wil de krachten bundelen van eigenaars, beheerders en betrokkenen van alle watergebonden erfgoed in Vlaanderen.

X zal alle initiatieven vanuit het werkveld en de overheid ondersteunen om zo het behoud en beheer van dit erfgoed te optimaliseren en professioneel te ontsluiten.

X wil daarbij alle betrokkenen adviseren en een zo breed mogelijke interactie en beleving van dit erfgoed tot stand brengen met een globale positieve uitstraling.

### 3.4. Definitieve versie:

**Watergebonden Erfgoed vzw** bundelt de krachten van eigenaars, beheerders en betrokkenen in het belang van het watergebonden erfgoed binnen de Vlaamse Gemeenschap.

**Watergebonden Erfgoed vzw** ondersteunt initiatieven die het behoud en het beheer van watergebonden erfgoed optimaliseren en die zowel vanuit het werkveld als vanuit de overheid komen.

**Watergebonden Erfgoed vzw** adviseert en stimuleert met oog op een positieve uitstraling door een zo breed mogelijke interactie en beleving van het watergebonden erfgoed.

### 3.5. Visie

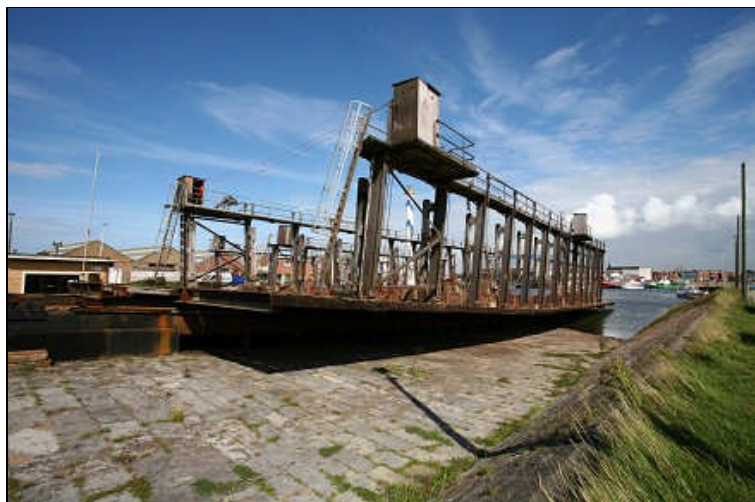
Dit is een achterliggende tekst bij de missie, waarin bepaalde termen verduidelijkt worden of zaken opgenomen zijn die niet weerhouden werden voor de missie, waarin met korte en krachtige zinnen de lange termijnvisie wordt benadrukt.

**Watergebonden Erfgoed vzw** bestaat uit verenigingen en personen die al jaren gepassioneerd actief zijn rond het watergebonden erfgoed in, van en naar Vlaanderen. Samenwerking met Brussel, Wallonië en de regio's rond Vlaanderen behoort tot de mogelijkheden.

**Watergebonden Erfgoed vzw** wil de krachten van haar leden bundelen om zo op een effectieve manier zorg te dragen voor het watergebonden erfgoed. De leden vormen op basis van gelijkwaardigheid een overlegplatform voor alle overkoepelende aspecten van de werking in overeenstemming met de gangbare (internationale) standaarden en praktijken. Het gaat met name om de ondersteuning van initiatieven op het vlak van behoud en beheer, onderzoek, publiekswerking en afstemming van het beleid en de wet- en regelgeving op de noden van het werkveld. Het behoort niet tot de doelstellingen van de koepelverenigingen om erfgoed in eigen beheer nemen, wel zal zij hiertoe indien nodig advies verlenen aan haar leden.

Met de term 'watergebonden erfgoed' wordt zowel het roerend als onroerend erfgoed bedoeld: monumenten zoals bruggen, havenkranen, sluisen en andere historische infrastructuur, historisch waardevolle sites, stads- en dorpsgezichten, maar ook marineschilderijen, (museale) objecten, scheepsambachten, archieven, boeken en andere documentatie, mondelinge geschiedenis, etc.

**Watergebonden Erfgoed vzw** wil hiertoe als expertisecentrum alle kennis en vaardigheden, zowel technisch als historisch, trachten te behouden en ter beschikking stellen van de gemeenschap.



© Tom Lenaerts, VIOE

**Watergebonden Erfgoed vzw** wordt het aanspreekpunt voor de sector en zal een signaal- en spreekbuisfunctie met de overheid vervullen. De stem van de koepelorganisatie representeert niet alleen de hele sector maar maakt ook duidelijk dat het standpunt dat ze vertegenwoordigt gedragen wordt door haar leden en dus op een breed draagvlak kan rekenen. **Watergebonden Erfgoed vzw** wil dit maatschappelijk draagvlak stimuleren en de uitwisseling en samenwerking tussen haar leden en partners stimuleren. Ze wil een grensoverschrijdend netwerk uitbouwen, niet alleen met collega's over de geografische grenzen heen, maar ook met collega's uit andere sectoren zoals toerisme, mobiliteit, bedrijven, e.d.

## 4. Situatieschets

Hier worden enerzijds aspecten belicht die betrekking hebben op **Watergebonden Erfgoed vzw** als koepelorganisatie (interne analyse). Anderzijds komen aspecten aan bod die van buitenaf invloed hebben op de werking van **Watergebonden Erfgoed vzw** (externe analyse).

### 4.1. Interne analyse

Naast een korte historische schets en de ontstaansgeschiedenis van de koepelvorming bestaat de interne analyse uit een beschrijving van het werkveld en de huidige werking binnen dit veld op vlak van organisatie, communicatie, collectie, kennis en knowhow, infrastructuur, behoud en beheer, publiekswerking, en onderzoek.

#### 4.1.1. Historiek

Voor de eerste aanzet koepelvorming en verleden van samenwerking, zie hoofdstuk 1 (*Samenstellen van een werkgroep: § 1.1. 'De langzame tewaterlating van een watergebonden erfgoedsschuit' en 1.2 'Kroniek van een waterig gezelschap', pp. 6-9).*

#### 4.1.2. Het 'kapitaal' van de koepel

##### 4.1.2.1. Het werkveld

Om het draagvlak van de koepelvereniging in kaart te brengen werd een intentieverklaring (zie bijlage 10.1) verspreid. Daarop kwamen heel wat reacties. Al deze mensen en verenigingen zullen op de hoogte gehouden worden van de evoluties binnen **Watergebonden Erfgoed vzw**.

Daarnaast werd een lijst samengesteld van potentiële leden, ook deze vormt slechts een aanzet en moet verder aangevuld worden.

organisaties	opmerkingen
Scheepvaartmuseum Baasrode/ Jan Annemans	ok
MAS/Carl Depauw - Jef Vrelust	ok
Mariekerke	Infolijst
Poldermuseum Lillo	infolijst
HK De Vreedsel	Infolijst
Weduwe Nauwelaerts	Infolijst
FOD Mobiliteit	Later stadium
NV Scheepvaart en NV Waterwegen en Zeekanaal	Later stadium
Lokale toeristische diensten openbare besturen	Later stadium
Lokale archiefdiensten openbare besturen	Later stadium
Bestaande scheepswerven <sup>2</sup>	Later stadium
François Van Reeth	Via Fernand
Prof. Dr. Verstraeten	Via Dirk
Vzw Aurore	Checken
fv Clothilde	Checken
Vzw De Leuvense Compagnie	Checken
Vzw De Trekschuit	ontbonden
Vzw Doel/Frans van Gorp	Later stadium
Vzw Historische Vaartuigen/Lucas Van Bruwane	Ok
Vzw Nationale Scheepvaartcultuur	Checken
Vzw STAB/ Willem Manteleers	Vertegenwoordigd
Vzw Save Askoy II/ gebr. Wittevrongel	infolijst
Vzw Tolerant/Philip Streitz	Vertegenwoordigd
Vzw VVBHV/Dirk Ramakers	Vertegenwoordigd
Vzw Vlamar/Ivo Peeters	Infolijst
Vzw Z 580 Poseidon	Infolijst
Vzw Red Star Line	Via MAS + infolijst

<sup>2</sup> Moeten verder in kaart gebracht worden! => operationele doelstellingen koepel

Vzw Westhinder	Infolijst
Vzw Zennegat Maritiem	Ontbonden
Belgica Genootschap - Willy Versluys	Infolijst
Vzw Rijn- en Binnenvaartmuseum	Infolijst
Het Zeegenootschap	Infolijst
Vzw Nautisch Bezoekerscentrum (Gemeente Boom)	Infolijst
Sincfala/ Estelle Slegers	Via Willem
Nationaal Visserijmuseum Oostduinkerke	Infolijst
Vzw de Vrienden van de Sectie marine, KMLK	Infolijst
Vzw Streekmuseum De Zilverreiger	= nr 3 (zie hoger)
Heemkundig Museum van Boekhoute	Infolijst
Museum Walraversijde	Infolijst
Studiekring Julius Sabbe Brugge	Later stadium
Vzw Loods 13	Infolijst
Vzw De Steenschuit/Eddy Stuer - Karel Tobback	Vertegenwoordigd
Vzw Archonaut	infolijst
Vzw MSO/André Nolf (Jacques Deschacht)	Via Dirk
Vzw De Trotter	Infolijst
Vzw REVOS	Infolijst
Vzw Werkvormm	Infolijst
Vzw De Scute	Infolijst
Vzw Panneboot P1	Infolijst
Vzw de Gentse Barge	Infolijst
Vzw NATA	Infolijst
ADW	Infolijst
Vzw ABAF	Infolijst
Vzw ARCHEON	Infolijst
Maritieme Schilders	Infolijst
BBS/Pit De Jonge	Vertegenwoordigd
Oostende voor Anker/ Hubert Rubbens	Via Pit
WaterkAnt/Pit De Jonge	Vertegenwoordigd
Scheldefeesten Baasrode - Boom	Infolijst
Gent Classics	Infolijst
OMD <sup>3</sup>	Infolijst
Erfgoeddag - FARO	Infolijst
Koninklijk Gallois Genootschap	Infolijst
Havencentrum Lillo	Infolijst



<sup>3</sup> Het thema wordt jaarlijks vastgelegd door de OMD-coördinatieceel en kan moeilijk rond het thema 'watergebonden erfgoed' handelen, daar het thema telkens zo ruim mogelijk genomen wordt opdat iedereen kan meedoen. Bedoeling is dat alle deelnemers (lokale comités, openbare besturen, erfgoedverenigingen,...) dit thema zelf invullen. Bij vragen hieromtrent kan men wel contact opnemen met het coördinatiecentrum. Zij verwijzen door naar de gewenste contactpersoon bij de gemeente of het lokaal comité (trekker). Indien de algemene vraag groot is, kan overwogen worden om een OMD-medewerker uit te nodigen om één en ander toe te lichten op een werkgroepvergadering. Eventueel is er met 'water' in de ruimste zin van het woord wel iets te doen.

#### 4.1.2.2. De werking

Het kapitaal van de koepel is veel ruimer dan het watergebonden luik. Ook vaardigheden en competenties als grafische kennis, diplomatie en overlegstructuur, management e.d. maken deel uit van het kapitaal. Daarom werd het idee opgevat om een overzicht van competenties aan de hand van cv's van de boottrekkers samen te stellen. Bovendien is met het oplist van deze gegevens duidelijk geworden dat het beeld niet volledig is. Het is dan ook een van de belangrijkste taken van de koepel om dit verder uit te werken met oog op het leggen van contacten en een nauwere onderlinge samenwerking.

Prof.dr. Eric van Hooydonck deed een onderzoek naar het maritiem wetboek en de gevolgen ervan voor het varend erfgoed. Hij is een van de weinigen die kritiek durfde te uiten op de activiteiten van en rond het MAS. In zijn boek benadrukt hij de nood aan een toenemend maritiem karakter van de Antwerpse haven. Hij biedt daartoe 250 aanbevelingen, waaronder bvb. zes maritieme musea i.p.v. één.<sup>4</sup> Zie voor meer info op [www.zeerecht.be](http://www.zeerecht.be).

Hier volgt een eerste overzicht van het huidige 'kapitaal' van de koepel inzake werking:

- Organisatie
  - veel actieve verenigingen (breed draagvlak, veel vrijwilligers) maar weinig overkoepelende samenwerking; vandaar de nood aan een overlegplatform om de versnippering tegen te gaan
  - voorlopig nog geen financiële middelen voor de werking van de koepel
- communicatie
  - elektronische nieuwsbrief (VVBHV, Scheepvaartmuseum Baasrode)
  - analoge nieuwsbrief en tijdschrift (De Scute, Scheepvaartmuseum Baasrode, Ruimschoots)
  - websites (VVBHV, Steenschuit, etc....)
  - perscontacten
- collectie
  - de schepen zelf
  - onroerend erfgoed (zie infrastructuur)
  - een massa archief
  - documentatiecentra (Oostduinkerke, Knokke, Scheepvaartmuseum Baasrode, Nationaal Scheepvaartmuseum),...
  - publicaties
  - roerend en immaterieel erfgoed
- kennis en knowhow
  - nog veel bewaard maar bedreigd
  - lijst varend erfgoed (VIOE)
  - inventarisatie/registratiecampagne
  - monumentenwacht varend erfgoed
  - technieken
  - oude ambachten
- infrastructuur
  - actoren die ijveren voor ligplaatsen (VVBHV,
  - binnenwateren en kustlijn
  - havens, dokken, historische scheepswerven, sites, watermolens, vuurtorens, dijken, sluizen, kaaien, etc.... (nog niet in kaart gebracht!)



© Tom Lenaerts, VIOE

<sup>4</sup> Uit: <http://www.ministerlanduyt.be/nl/media.php?media/2007/6/5/0>: "Minister van Mobiliteit en Noordzee Renaat Landuyt vraagt aan 10 top-academici om het Belgische maritiem wetboek van 1879 volledig te herzien. [...] Het groenboek bevat voorstellen om het Belgische zeerecht beter te doen aansluiten bij internationale afspraken en praktijken. Zo zijn bepaalde recente internationale verdragsregelingen momenteel nog niet in de Belgische wetgeving opgenomen. Hedendaagse handelstechnieken en contractsvormen en bedingen zijn in de huidige wetgeving afwezig, bijv. containervervoer, elektronisch berichtenverkeer, in de huidige wetgeving ongekende vervoer-, hulpverlenings- en verzekeringscontracten. Tenslotte bevat het groenboek voorstellen om in de Belgische wetgeving de nodige aandacht te besteden aan milieubescherming en maritiem erfgoedbeheer."

- behoud en beheer
  - is en blijft in handen van de particuliere eigenaars/beheerders en afzonderlijke verenigingen die allen hun eigenheid behouden
  - decreet
  - in negatieve zin: sloopvergunning
  
- publiekswerking
  - evenementen die op een massaal publiek kunnen rekenen
    - Oostende voor Anker, WaterkAnt, Scheldefeesten in Baasrode, Maasland voor L'Anker, Visserijfeesten in Blankenberge, Belgian Boot Show in Gent, Stroppentocht, Weekend op de Helling in Rupelmonde, ...
  - musea (Baasrode, MAS, Walraversijde, Oostduinkerke, De Panne, Boekhoute...)
  - OMD en Erfgoeddag
  
- onderzoek
  - Vlaams Instituut voor Onroerend Erfgoed (VIOE, Tom Lenaerts e.a.)
  - Thomas Termote
  - Eric Van Hooydonck
  - industriële archeologie
  - sportgeschiedenis

## 4.2. Externe analyse

De externe analyse brengt de stakeholders of belanghebbenden van **Watergebonden Erfgoed vzw** in kaart en gaat in op trends die een invloed kunnen uitoefenen op de werking van de koepel.

### 4.2.1. De stakeholders

Tijdens het in kaart brengen van de stakeholders werd duidelijk dat het plaatje niet volledig is. Het zal aldus een van de eerste taken van de koepelvereniging zijn om deze lijst verder aan te vullen.

- Koninklijke Commissie voor Monumenten en Landschappen, Afdeling 4: Varend Erfgoed  
Rita Jalon, Cees Rademakers, Jean-Marc Kets, Peter Braem, Philippe Monsieur
- Departement RWO (Ruimtelijke Ordening, Woonbeleid en Onroerend Erfgoed)  
Lynn De Clercq
- Agentschap R-O Vlaanderen (Ruimtelijke ordening en Onroerend erfgoed)  
Kathleen Moermans en Anita Stevens
- Agentschap Kunsten en Erfgoed
- Maritieme Dienstverlening en Kust (MDK)  
André Nolf van MSO
- Federale Overheidsdienst Mobiliteit en Vervoer  
Dirk Vandenabeele (metingsregistratie)
- Promotie Binnenvaart Vlaanderen  
Philippe Martens
- NV Waterwegen en Zeekanaal (wenz)  
erg versnipperd en zeer diverse contacten
- sponsors en donateurs  
grote nood maar mogelijkheden? Lotto, KBS,...
- steden en gemeenten  
positieve contacten maar zeer versnipperd, toeristische diensten zijn vragende partij
- Toerisme Vlaanderen
- Toerisme Rupelstreek  
Greet Sas
- commerciële werven  
Beaulieu (Gent, Zeehaven); Vennekens (Boom); Antiquair van Herk; Van Damme (Zeebrugge); Lowyck (Oostende), Savelkoul (Bocholt); De Nieuwe Schelde werven (Rupelmonde); Thuin,...
- Havenbedrijf  
Alle verenigingen willen hier een goed contact mee maar dit verschilt nogal van stad tot stad: in Oostende zijn de contacten goed, in Antwerpen en Brussel minder.. .

- particuliere eigenaars  
Zeer moeilijk om in kaart te brengen, dit netwerk zal groeien en duidelijker worden naarmate de koepel bekendheid krijgt.
- Nautiv  
Contact via Philippe Monsieur, die ook meer info over de werven kan verschaffen.
- Vlaams Instituut van de Zee (VLIZ)  
Bereid tot ondersteuning, via Jan Mees.
- Hogere Zeevaartschool  
Blondé
- European Maritime Heritage (EMH)  
Thedo Fruithof
- Federatie Oud-Nederlandse vaartuigen (FONV)
- internationale context  
De Nederlandse aanpak gaat meer en meer onze richting uit. Dit is zeer positief voor toekomstige samenwerking op Europees niveau (FONV, EMH, Boot Düsseldorf,...)
- VCM-Contactforum voor Erfgoedverenigingen vzw
- FARO
- Monumentenwacht Varende Erfgoed
- het werkveld (zie overzicht pp. 14 en 15)

#### 4.2.2. Omgevingsanalyse

(door Tom Lenaerts, Vlaams Instituut voor Onroerend Erfgoed, VIOE)

Al duizenden jaren is de mens in de ban van de scheepvaart. Ontelbare afbeeldingen tonen taferelen met schepen. Schepen beantwoorden existentiële vragen in klare metaforen, ze zijn een veilig transportmiddel van de ziel naar een andere oever. Schepen illustreren hun economische rol als transportmiddel. Heel frequent tonen heldhaftige marines afbeeldingen van zeeslagen, waarbij het prestige van de natie of de bevelvoerder geëtaleerd wordt. Eenvoudige schepen zoals de dagdagelijkse beroepsschepen zijn dan weer te zien in de marge van genretaferelen of allegorieën. Schepen spreken tot de verbeelding. Het zijn de grootste transportmiddelen van de mens, ze bedwingen zeeën en rivieren ze verleggen steeds weer de horizon, ze brengen voor- en tegenspoed, brengen hoop en verlangen maar ook afscheid en verdriet. Schepen en scheepvaart maken erfgoed.



© Tom Lenaerts, VIOE

Vele monumenten en landschappen getuigen van de lange aan het water gebonden geschiedenis. Vlaanderen was al heel bedrijvig met ingrijpende waterwerken, zoals het inpolderen van land of het trekken van kanalen tussen de bloeiende stadseconomieën. Het rijke industriële verleden kon steunen op de logistieke kracht van de scheepvaart. Brugge, Antwerpen, Oostende en Gent stonden succesvol op de wereldkaart als belangrijke havens. Het havenbedrijf liet op zijn beurt sporen na in het stedelijke weefsel, met handelshuizen, opslagplaatsen, scheepswerven, dokken en kades waar ingenieuze machines de wereld aan land brachten. Archeologische vondsten wijzen ons op een rijk maritiem verleden. Rijker dan velen zich vandaag kunnen inbeelden.

De schepen werden echter langer en breder dan de dokken in de historische havens, de handelshuizen en werkplaatsen werden te groot voor het stedelijke weefsel. De scheepvaart verplaatste zich buiten de stedelijke kern en langzaam verdween de magie van de scheepvaart uit de herinnering van de bevolking. Wat overbleef waren lege dokken, ontzielde havenkwartieren en een bedreigd erfgoed.

Het toenmalige Monumenten en Landschappen wist heel wat watergebonden erfgoed tijdig te beschermen: dokken, sluizen en pakhuizen die hun actieve rol verloren hadden, werden gevrijwaard

en kregen na verloop van tijd een waardige herbestemming. De oude havenbuurten worden opnieuw aantrekkingspolen en leven opnieuw in symbiose met de bevolking. Het water vindt zijn weg terug tussen het asfalt en doet nieuw leven door de steden stromen. En nu is net dát water ook het natuurlijke habitat van de schepen.

In 1992 begon de Vlaamse Overheid met het opstellen van een decreet voor de bescherming van het varende erfgoed. Vlaanderen volgde daarmee de trend van andere landen waar de aandacht van de overheid voor het maritieme erfgoed sterk begon toe te nemen.

Deze verscherping van de aandacht was een gevolg van de maatschappelijke ontwikkelingen waarbij vele cultuurminnaars met lede ogen het verdwijnen van het watergebonden erfgoed gade sloegen. Het was eigenlijk logisch dat de schepen, die sinds mensenheugenis een bijzondere aantrekkingskracht op de mensen hadden uitgeoefend, opnieuw alle aandacht naar zich toe trokken. Grote evenementen waarbij historische schepen onze havens aandoen zoals de “Tall Ships race”, Oostende voor Anker, maar ook kleinere lokale initiatieven zorgden voor een toenemende belangstelling. Verschillende erfgoedverenigingen en particulieren zijn sinds lange tijd actief aan het werk om het watergebonden erfgoed te beheren en het een gezicht te geven.

Sinds 29 maart 2002 is er een decreet voor de bescherming van het varende erfgoed van kracht, gevolgd op 4 juni 2004 door uitvoeringsbesluiten. Binnen de Vlaamse Overheid wordt sinds kort ook gezorgd voor de opvolging van het varende erfgoed. Het Vlaams Instituut voor het Onroerend Erfgoed brengt het varende Erfgoed in kaart. Het agentschap Ruimtelijke Ordening - Onroerend Erfgoed Vlaanderen zorgt voor de uitvoering van het decreet. De Vlaamse Overheid neemt initiatieven voor de afstemming tussen de noden van het watergebonden erfgoed en andere wetgeving. Monumentenwacht Vlaanderen richt een afdeling op, specifiek gericht op het behoud van het varende erfgoed. De vele particulieren en verenigingen die zich jarenlang met liefde aan het watergebonden erfgoed hebben overgegeven vinden elkaar in de koepel. Vlaanderen verzoent zich met zijn rijke maritieme verleden.



© Tom Lenaerts, VIOE

## 5. SWOT-analyse

---

De interne en externe analyse vormen het vertrekpunt voor de gewenste toekomstige situatie, de richting die de koepelvereniging wil uitgaan. Hiervan heeft de werkgroep een kritische synthese gemaakt door middel van een SWOT-analyse. Dit is een veelgebruikte methode om een bestaande situatie te analyseren en zo het toekomstige beleid uit te stippelen of te verbeteren door er strategische keuzes uit af te leiden.

SWOT staat voor: Strengths (interne sterktes); Weaknesses (interne zwaktes), Opportunities (externe kansen); Threats (externe bedreigingen). Aan de hand van de eerder verzamelde gegevens werd volgende lijst samengesteld waaruit geconcludeerd kan worden dat er op heden veel kansen onbenut worden gelaten door een gebrek aan krachtenbundeling.

### 5.1. Sterktes en zwaktes

Dit zijn interne elementen eigen aan de vereniging. Alle sterktes en zwaktes die aan het licht kwamen tijdens de gegevensverzameling, worden hier opgesomd. We hebben oog voor de verschillende domeinen en aspecten (bestuur, beheer, werking, structuur, competenties, middelen).

#### 5.1.1. Sterktes

1. breed draagvlak: veel verenigingen, veel particulieren, grote publieke belangstelling
2. intern netwerk
3. zeer brede interesse (roerend, onroerend, immaterieel, ...)
4. groot engagement en enorme gedrevenheid van de deelnemende verenigingen en particulieren
5. complementariteit van kennis en knowhow
6. uitgebreide 'collectie' watergebonden erfgoed (materieel en immaterieel)
7. krachtenbundeling, 1 stem
8. tewerkstellingsprogramma's
9. expertise op verschillende domeinen
10. breed scala aan activiteiten

#### 5.1.2. Zwaktes

1. versnippering van het werkveld (verschillen tussen verenigingen, particulieren, musea, waterwegbeheerders, eigenaars/ beheerders onroerend erfgoed,...) of gebrek aan samenwerking
2. geen voorbeeldkoepel
3. weinig inzicht in de behoeften van alle actoren
4. onduidelijk welke meerwaarde aan particuliere eigenaars te bieden valt in de beginfase
5. gehele erfgoedveld slecht gekend: nog geen transparante inventaris
6. ontbreken van een fysieke locatie, geen gecentraliseerde databank/inventaris (gegevens en archief)
7. gebrek aan management en marketing
8. gebrek aan gemeenschappelijk restauratieatelier/ open werf, diagnosecentrum,...
9. gebrek aan op maat gesneden ligplaatsen
10. discrepantie tussen sectoren roerend en onroerend (op dit moment alleen varend!)
11. onvoldoende doorstroming van kennis en knowhow: dreigt verloren te gaan
12. vergrijzing van de vrijwilligers, gebrek aan interesse/deelname van jongeren (en vrouwen?)
13. gebrek aan middelen
14. gebrek aan verspreiding van wetenschappelijk onderzoek
15. gebrek aan onderzoek naar de economische relevantie en publieksonderzoek
16. gebrek aan beleid en visie

### 5.2. Kansen en bedreigingen

Dit zijn externe elementen. Welke kansen bestaan er in de omgeving die kunnen zorgen dat de vereniging makkelijker, sneller of beter haar doelstellingen kan bereiken? In diezelfde omgeving kunnen zich ook bedreigingen situeren die het bereiken van de doelstellingen vertragen of verhinderen.

### 5.2.1. Kansen

1. wet- en regelgeving: varend erfgoeddecreet (subsidiemogelijkheden)
2. Verhoogde interesse voor waterlopen
3. behoefte vanuit de verenigingen en particulieren
4. steun van VCM
5. groot aantal evenementen die ondersteunend en stimulerend werken
6. algemene maar ongepeilde publieke belangstelling voor het erfgoed
7. mobiliteit (en scheepvaart) als maatschappelijk thema
8. stijgende vraag naar vrije tijdsbesteding en (bedrijfs-)evenementen, ervaringseconomie
9. interesse vanuit onderwijs (mogelijkheden van educatieve pakketten) voor erfgoed, mobiliteit, duurzaamheid en ecologie
10. nog veel kennis en knowhow buiten de koepel
11. nieuwe technologie toegepast op behoud en restauratie van watergebonden erfgoed
12. mogelijkheden inzake sponsoring, subsidies, fiscale voordelen,..
13. mogelijkheden inzake mediabelangstelling
14. Vlaamse aanwezigheid binnen een internationaal en actief forum
15. ingrijpen in het collectieve bewustzijn
16. extra toevoeging aan sociale, toeristische en economische aspecten van de 'thuishavens' en aanverwante sites waar de protagonisten gevestigd zijn
17. ontwikkeling van een toeristisch/cultureel product
18. belangenverdediging van een zich snel vormende sector/branche
19. belangrijke rol in de 'zachte waarden' van moderne haven- en scheepvaartopdrachten
20. impact op de toeristische sector: samenwerkingsverbanden met de reiswereld en de vrije tijdsmarkt
21. invulling van de noodzaak rond levendige cultuurgebonden attractiepolen
22. mogelijkheid tot benchmarking met buitenlandse en Europese structuren
23. heropleving van watergebonden erfgoedsites kunnen voor een impuls in de economische ontwikkeling zorgen
24. grote impact op de ruimtelijke ordening

### 5.2.2. Bedreigingen

1. Eventuele belangenvermenging van de afzonderlijke actoren binnen de koepel
2. mogelijk afschrikken van eigenaars/beheerders zonder duidelijk privacybeleid
3. opsplitsing sectoren: roerend of varend, onroerend,...
4. toenemende complexiteit van de (Europese) wet- en regelgeving
5. grote concurrentie op de vrije tijdsmarkt
6. algemene desinteresse (wankele situatie musea, geen prioriteit voor ontwikkelingsprogramma's cultuur en toerisme, twijfelend maritiem erfgoedbeleid)
7. het bedrag voor subsidies op de begroting is zeer beperkt



## 6. Beleidsdomeinen

---

Om tot een overzicht van de beleidskeuzes te komen hebben we de elementen uit de SWOT-analyse geclusterd (voor dit traject, zie bijlage 10.2: *beleidsdomeinen*). Vervolgens werden - met missie en visie in het achterhoofd - de sterktes, zwaktes, kansen en bedreigingen gekoppeld in een SWOT-matrix (zie bijlage 10.3: *SWOT-matrix*). Zo konden dan de belangrijkste beleidsdomeinen gekozen worden.

## 7. Doelstellingen

---

Aan de hand van de SWOT-matrix hebben we de belangrijkste beleidsdomeinen gekozen. Vervolgens komt het erop aan om effectief keuzes te maken en prioriteiten te stellen. Deze bepalen waarin de koepel zal investeren, wat zij zal afbouwen, verdedigen of behouden en hoe men dat wil doen. Van elk beleidsdomein wordt het belang en de urgentie in acht genomen door er een score aan toe te kennen (voor een voorbeeld van deze methode, zie bijlage 10.4: *Prioriteitenbepaling doelstellingen*).

*Bvb.*

Beleidsdomein	Belang	Urgentie	B x U	Rangorde
Onderzoek/studiedag	9	3	27	3
Interne communicatie	10	10	100	1
Externe communicatie/promotie	10	5	50	2

Op basis hiervan werden de doelstellingen geformuleerd. De conclusies aan de hand van de matrix vormden de basis voor het bepalen van de doelstelling. Dit alles gebeurde tijdens overleg in de werkgroep.

### 7.1. Netwerking en spreekbuisfunctie

---

- Strategische doelstelling

*Watergebonden Erfgoed (WE) versterkt en bundelt de krachten binnen het breed maatschappelijk draagvlak van het watergebonden erfgoed door te spreken met één sectoroverschrijdende stem binnen het werkveld, vanuit het werkveld naar de overheid, en vice versa. WE verdedigt de gezamenlijke belangen van de watergebonden erfgoedactoren.*

- Operationele doelstellingen

a. WE creëert een overlegplatform en zorgt voor interactie tussen de diverse actoren

→ in kaart brengen van het uitgebreid netwerk:

- werkveld (op basis van wat VCM reeds heeft gebundeld)
- stakeholders

→ actief op zoek gaan naar:

- interne verruiming van de koepel (onroerend!)
- externe partners

→ verspreiding van informatie

- nieuwsbrief
- website met actuele info
- tijdschrift
- uitwisselingsdagen

b. WE bundelt de concrete vragen en behoeften van de vele verenigingen en particuliere eigenaars/beheerders naar de overheid en vice versa

→ creëren van een meldpunt (secretariaat, onthaal, zichtbaarheid,...)

→ uitbouwen van aanspreekpunt en spreekbuis van de sector

c. WE houdt de vinger aan de pols: volgt de bestaande beleidsinstrumenten, beschermings- en subsidiemogelijkheden en -acties op; oefent druk uit op beslissingen inzake wet-, decreet- en regelgeving en pleit bij de betrokken instanties voor transparantie en synchronisatie in beleid.

→ werkgroep wet- en regelgeving: lobbyen, diplomatie, contacten met kabinetten,... inhoudelijke en praktische opvolging van dossiers en evoluties in de wetgeving

- Lange termijndoelstellingen

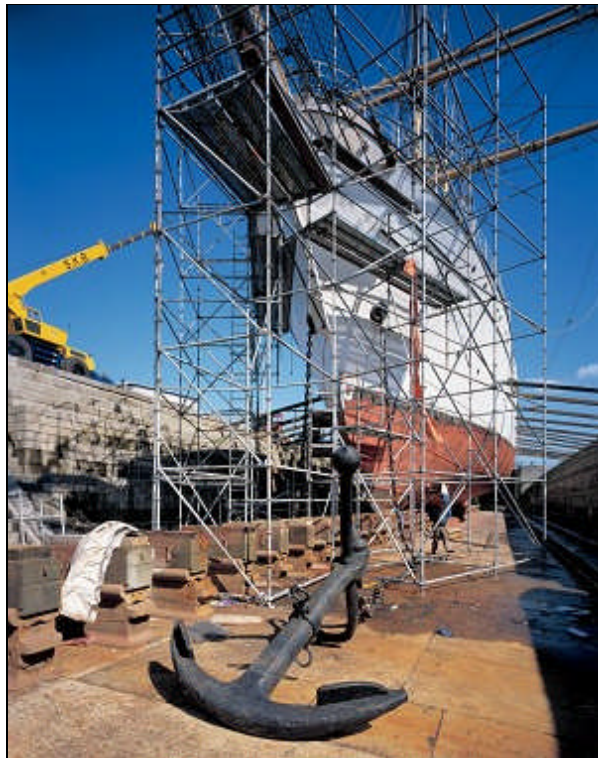
WE grijpt maatschappelijke thema's zoals mobiliteit, duurzaamheid en ecologie aan om het draagvlak van het watergebonden erfgoed te verruimen (bvb. Natuurpunt,...) en de financieringsmogelijkheden (gesubsidieerde projecten) te vergroten.

WE dringt bij de overheid aan op de verdere uitbouw van subsidiekanalen en maakt deze bekend.

WE volgt (de toenemende complexiteit aan) Europese wet- en regelgeving op de voet en verwezenlijkt een Vlaamse vertegenwoordiging van het werkveld op de (Europese en) internationale scène.

WE peilt naar het gedrag van het publiek teneinde dit als extra lobbyinstrument te kunnen aanwenden.

WE stimuleert de onderlinge samenwerking en appreciatie tussen het erfgoed en ambachtelijk vakmanschap (de vele vrijwilligers en de diverse tewerkstellingsprogramma's).



© Oswald Pauwels, VIOE

## 7.2. Marketing en management

---

- Strategische doelstelling

*WE zet zich op professionele wijze optimaal in voor communicatie en publiekswerking met betrekking tot het watergebonden erfgoed.*

- Operationele doelstellingen

a. WE verenigt de gedreven leden/protagonisten van het watergebonden erfgoed om daarmee de waardetoevoeging aan hun 'thuishavens' (op sociaal, cultureel, toeristisch en economisch vlak) te promoten.

→ *werkgroep communicatie en publiekswerking:*

- *overleg met lokale besturen, toeristische diensten, culturele actoren, privé-actoren op de vrije tijdsmarkt ...*
- *regelmatige verspreiding van een activiteitenkalender*

→ *verspreiden van een duidelijke boodschap*

- *intentieverklaring, missie en visie, doelstellingen,...*

→ *in kaart brengen van perscontacten en mogelijkheden, persberichten samenstellen,...*

b. WE speelt in op de verhoogde interesse voor waterlopen om het publiek op lokaal vlak nauwer te betrekken bij het watergebonden erfgoed.

→ *vertegenwoordiging op lokale evenementen*

c. WE speelt via de vele evenementen en activiteiten (maar ook bedrijfsevenementen en ervaringseconomie) in op de mediabelangstelling voor het watergebonden erfgoed.

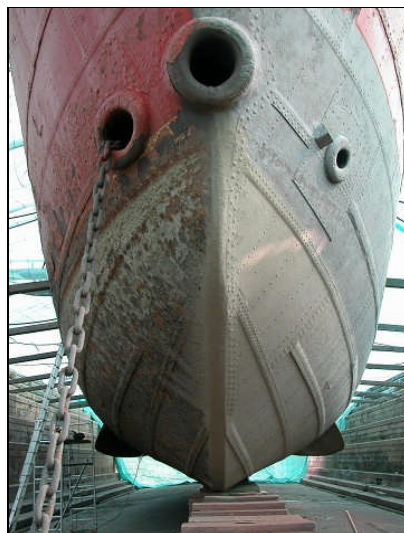
→ *media-aandacht opzoeken, profilering, communicatieplan en persberichten opstellen*

d. WE peilt naar het gedrag van het publiek om hier sneller en beter op te kunnen inspelen.

→ *enqêtes, publieksonderzoek op evenementen,...*

- Lange termijndoelstellingen

WE benut optimaal de mogelijkheden tot benchmarking met buitenlandse en Europese structuren. WE spreekt het collectief geheugen aan.



### 7.3.      Beleid

---

- Strategische doelstelling

*WE zoekt actief naar financiering (subsidies en sponsering) van haar eigen werking. Ze voert daarbij een duidelijk privacybeleid.*

- Operationele doelstellingen

a. WE zoekt naar een geschikte organisatie voor haar secretariaat

→ overleg met de verschillende actoren (plaats) en de overheid (middelen)

b. WE voert een duidelijk beleid ter bescherming van de privésfeer, zowel intern als naar buiten toe.

→ opmaak huishoudelijk reglement

→ onderzoek naar noden van de particuliere eigenaars/beheerders

c. WE exploreert mogelijke subsidiekanalen en maakt die bekend aan het hele watergebonden erfgoedveld.

d. WE speelt in op de financiële noden inzake behoud en beheer binnen de sector door de mogelijkheden inzake sponsoring, subsidies, fiscale voordelen, e.d. te onderzoeken en te propageren.

- Lange termijndoelstellingen

WE speelt in op het belang van het watergebonden erfgoed inzake de zgn. ‘zachte waarden’ van moderne haven- en scheepvaartopdrachten.



## 7.4. Expertise

---

- Strategische doelstelling

*WE zorgt voor uitwisseling van ervaring en expertise inzake watergebonden erfgoed.*

- Operationele doelstellingen

1. WE spoort via het interne netwerk de grote hoeveelheid kennis en kunde rond het watergebonden erfgoed op en bevordert de verspreiding van kennis, kunde en wetenschappelijk onderzoek.

2. WE maakt gebruik van nieuwe technologie en het Internet om aansluiting te vinden voor een overkoepelend virtueel documentatiecentrum.

*→ contacten leggen met experts in documentatiecentra en digitale ontsluiting*

3. WE volgt de nieuwe (technologische) ontwikkelingen inzake behoud en restauratie op om het werkveld van actuele informatie te voorzien.

*→ volgen van opleidingen en studiedagen*

*→ organiseren van (thematische) infosessies voor de achterban*

- Lange termijndoelstellingen

WE streeft in samenwerking met de onderwijs- en tewerkstellingssector voor voldoende doorstroming van kennis en kunde.

WE stimuleert erfgoededucatie met aandacht voor (de relatie tussen) watergebonden erfgoed, mobiliteit, duurzaamheid en ecologische aspecten.



© Oswald Pauwels, VIOE

## 8. Actieplan

---

De bedoeling is nu om de operationele doelstellingen om te zetten in concrete acties. Dit actieplan moet opgemaakt worden door de raad van bestuur van de vereniging, wanneer in voege. Het is van belang dat hierbij de strategische doelstellingen, missie en visie in het achterhoofd worden gehouden.

## 9. Besluit

---

Het traject van dit beleidsplan heeft ongeveer een jaar in beslag genomen. Hiervoor werd een werkgroep samengesteld waarbij werd geopteerd om het aantal leden te beperken in functie van haalbaarheid. Deze werkgroep heeft zeer intensief gewerkt en nagedacht over doelstellingen, statuten en aanpak met als resultaat voorliggend document en de stichting van **Watergebonden Erfgoed vzw** op 28 november 2008.

Nu dit voortraject achter de rug is kan de netwerking optimaal ingezet worden om het hele werkveld van de koepel aan te spreken. Bij de opmaak van de situatieschets - met name de externe analyse - is gebleken dat het overzicht nogal wat hiaten vertoont. Hierin schuilt dan ook de eerste en zeer belangrijke taak van **Watergebonden Erfgoed vzw**: het inventariseren van alle actoren (werkveld) en partners (stakeholders). Vervolgens zal nagegaan moeten worden hoe deze verschillende belanghebbenden best benaderd kunnen worden. Een gezamenlijke voorstelling van **Watergebonden Erfgoed** aan het grote publiek is voorzien op de Belgian Boat Show in februari 2009.

VCM engageert zich om de brochure die zij maakte in het kader van de infotentoonstelling *Behouden Vaart*, rond behoud van varend erfgoed(verenigingen), en die de voorbije jaren permanent up to date werd gehouden, nog éénmaal in naam van **Watergebonden Erfgoed vzw** te actualiseren en aan te vullen met een evenementenkalender voor 2009.

**Watergebonden Erfgoed vzw** moet een thuishaven worden van zowel verenigingen als van particulieren, maar ook van lokale en regionale overheden, instellingen en andere betrokkenen bij alle watergebonden erfgoed. Op termijn zal de koepel instaan voor het verzamelen, opslaan en verdelen van de kennis over dit patrimonium in Vlaanderen via een actief informatiecentrum. De koepel zal onderzoek promoten en evolueren tot hét aanspreekpunt in Vlaanderen voor de diverse overheden en hun administraties alsook voor aanverwante organisaties uit binnen- en buitenland die erfgoed, leefmilieu, sport, infrastructuur en toerisme behandelen. Daartoe is nog een hele weg af te leggen. De organisatie zal tijd nodig hebben om te groeien. VCM zal hierin blijven ondersteunen door de werking het eerste jaar van nabij op te volgen.

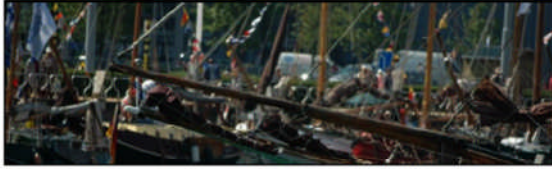
Een beleidsplan is een krachtig visitekaartje, een richtingaanwijzer voor alle externen. Het geeft een antwoord op wanneer zij welke resultaten mogen verwachten en met welke middelen men deze resultaten wil behalen. Aangezien het traject van beleidsplan hier echter opgemaakt is voor een organisatie die nog onbestaande is op het moment van opmaak - of beter: waar het oprichtingstraject gelijkloopt met de beleidsplanning - zijn er nog geen middelen voorhanden en is een begroting aldus nog niet aan de orde. Het zoeken naar middelen zal een belangrijk punt worden op de agenda **Watergebonden Erfgoed vzw** in 2009.

Dit beleidsplan is opgemaakt met, voor en door de vrijwilligers die zich dagelijks inzetten voor het bewaren van het watergebonden erfgoed en het belang van haar geschiedenis willen uitdragen naar het grote publiek. Als eerste intensief samenwerkingsproject was het voorbereidend traject, waarvan voorliggend document - het beleidsplan - het resultaat is, alvast een veelbelovende start.

## 10. Bijlagen

### 10.1. Intentieverklaring

#### Intentieverklaring Koepelvorming Watergebonden Erfgoed



*Wie zijn verleden verwaarloost, hypothekeert zijn toekomst. 65 kilometer kustlijn en 1900 kilometer waterwegen lieten in de loop der tijden een solide scheepvaarttraditie na. Unieke scheepstypes maar ook aanverwante installaties zoals werven, vuurtorens, bemalingsystemen, dijken, dokken of sluisen. Er wordt hard aan gewerkt om dit te behouden of te restaureren. Vandaag is het ondenkbaar dat we dit nalatenschap overlaten aan toeval en willekeur. Hoog tijd dus om een koepel te vormen die de gemeenschappelijke belangen van dat patrimonium verdedigt en solidair vertegenwoordigt.*

De vele particuliere eigenaars of georganiseerde bezielaars van watergebonden erfgoed delen de gepassioneerde inzet. Vrijwilligers en professionals werken aan behoud, restauratie of organiseren evenementen. Aan activiteit en engagement geen gebrek. Toch zijn er heel wat aspecten die alle betrokkenen aanbelangen.

De krachten- en kennisbundeling van bestaande projecten, verenigingen en eigenaars of beheerders van dit erfgoed betekent een onweerlegbare meerwaarde voor de hele sector.



Uit diverse hoeken bevestigen signalen dat een koepelorganisatie meer zou kunnen bereiken dan de verschillende individuele spelers apart. De nood aan een overkoepelend initiatief is duidelijk.



De koepel moet een thuishaven worden van zowel verenigingen als van particulieren, maar ook van lokale en regionale overheden, instellingen en andere betrokkenen bij historische schepen en alle watergebonden erfgoed. Op termijn staat de koepel in voor het verzamelen, opslaan en verdelen van de kennis over dit patrimonium in Vlaanderen via tijdschrift, website, nieuwsbrief en een actief informatiecentrum. De koepel moet onderzoek blijvend promoten en moet een representatieve gesprekspartner worden bij bevoegde overheden.

Andere toekomstige opdrachten zijn een dienst- en adviesvereniging over wetgeving en reglementering op vlak van milieu, veiligheid, erfgoedwerking, financiering, fiscaliteit, enz. Deze koepel zal evolueren tot hét aanspreekpunt in Vlaanderen voor de diverse overheden en hun administraties. Maar ook voor aanverwante organisaties uit binnen- en buitenland die erfgoed, leefmilieu, sport, infrastructuur en toerisme behandelen.



© foto's: Pix De Jonge - ship to shore

**Initiatiefnemers:**  
Ronde en Platbodems Zuidwest Nederland en Vlaanderen, Ruimschoots vzw, Sail Training Association of Belgium vzw, Tolerant vzw, Vereniging tot Behoud van Historische Vaartuigen vzw, Oostende voor Anker vzw, Waterkant, De Scute vzw, VCM-Contactforum voor Erfgoedverenigingen vzw.

Steun je graag terug aan: VCM-Contactforum voor Erfgoedverenigingen vzw, Oude Beurs 27, 2000 Antwerpen  
T: 03/212 29 60 - F: 03/212 29 61 - email: info@vcmcontactforum.be

Ondergetekende deelt deze intentie en stelt zich achter de idee om een Koepel voor Watergebonden Erfgoed in Vlaanderen op te richten.

Naam:

Namen:

Handtekening:

## 10.2. Beleidsdomeinen

---

### 1. Spreekbuis - krachtenbundeling - meldpunt - netwerking - draagvlak

*De kracht van het breed maatschappelijk draagvlak wordt versterkt als gesproken wordt met één sectoroverschrijdende stem binnen het werkveld onderling, vanuit het werkveld naar de overheid en vice versa.*

Tegemoetkomen aan de behoefte vanuit het veld (verenigingen én particulieren) naar een overkoepelend initiatief dat de krachten bundelt en met één stem spreekt, is de primaire taak van de koepel die zo tevens het draagvlak voor het watergebonden erfgoed verruimt.

*Mogelijke acties: intentieverklaring verspreiden, in kaart brengen van het werkveld (op basis van wat VCM reeds heeft gebundeld), een duidelijke boodschap bekend maken en draagkracht aftoetsen van de missie en visie (te beginnen op OVA), bevraging naar de specifieke noden (via doelgerichte gesprekken, forum)...*

De bestaande beleidsinstrumenten, beschermings- en subsidiemogelijkheden en -acties moeten opgevolgd en aangewend worden om concrete vragen en behoeften van de vele verenigingen en eigenaars/beheerders hieromtrent te bundelen en te beantwoorden alsook vice versa. Het moet tevens zorgen voor snelle interactie tussen de diverse actoren.

= Door de krachten te bundelen zal de overheid zwaarder worden geïnterpelleerd inzake (bestaande) subsidiekanalen.

= Door de krachten van het intern netwerk te bundelen en vanuit 1 stem met de overheid te spreken, kan druk uitgeoefend worden, kan men door lobbywerk gaan wegen op beslissingen inzake wet-, decreet- en regelgeving.

*Mogelijke acties:*

*Vinger aan de pols, online info, secretariatswerking, creëren van een overlegplatform (uitwisselingsmogelijkheden), inhoudelijke en praktische opvolging van dossiers en evoluties in de wetgeving (via de oprichting van een werkgroep), ...*

De toenemende complexiteit aan Europese wet- en regelgeving is een belangrijk aandachtspunt binnen de werking van de koepel.

= Door het engagement en de gedrevenheid van de deelnemende actoren in de koepel te bundelen zal een Vlaamse vertegenwoordiging op de (Europese en) internationale scène verwezenlijkt kunnen worden.

*Mogelijke acties:*

*Opvolging buitenlandse evoluties, zorgen voor vertegenwoordiging in Europa*

Maatschappelijke thema's zoals mobiliteit, duurzaamheid en ecologie kunnen aangesproken worden om het draagvlak van het watergebonden erfgoed te verruimen (bv. Natuurpunt,...) en de financieringsmogelijkheden (gesubsidieerde projecten) te vergroten.

= Door de wederzijdse appreciatie tussen het roerend en onroerend erfgoed enerzijds, en het opwaarderen van de handenarbeid en ambachtelijk vakmanschap (door de vrijwilligers en de diverse tewerkstellingsprogramma's) anderzijds, zal belangenvermenging op dit vlak binnen de koepel vermeden worden.

Door de algemene belangstelling voor het watergebonden erfgoed en de krachtenbundeling vanuit de koepel zal gewerkt worden aan de discrepantie die (op beleidsniveau én binnen de koepel) wordt ervaren tussen de sectoren roerend en onroerend erfgoed.

Door de belangenverdediging van het watergebonden erfgoed zal de verspreiding van kennis en wetenschappelijk onderzoek mogelijk worden.

Het 'twijfelende' beleid vanuit de overheid is een zaak die de koepel nauwlettend in het oog moet houden en zonodig aanklaarten bij de betrokken instanties: eisen voor transparantie!

## **2. Marketing - publiekswerking - communicatie - educatie**

*Management, marketing en publiekswerking zullen uitgebouwd moeten worden.*

De algemene publieke belangstelling voor het watergebonden erfgoed kan nog meer aangesproken worden door de zeer uitgebreide en zowel thematisch als geografisch verspreide 'collectie' optimaal te ontsluiten.

De enthousiaste deelnemende verenigingen en particulieren moeten met hun uitgebreide collecties, het groot aantal ondersteunende erfgoedevenementen en het gebundelde watergebonden aspect van het erfgoed nog beter inspelen op de mediabelangstelling.

Er moet naar het gedrag van het publiek gepeild worden teneinde dit als extra lobbyinstrument te kunnen aanwenden.

Op de toenemende vraag naar vrijetijdsbesteding (bedrijfsevenementen en ervaringseconomie) kan nog beter ingespeeld worden vanuit het breed scala aan activiteiten binnen de sector.

De aanwezigheid van gepassioneerde en gedreven protagonisten van het watergebonden erfgoed kan als troef uitgespeeld worden door de toevoeging aan hun 'thuishavens' op sociaal, cultureel, toeristisch en economisch vlak.

Samenwerkingsverbanden met de toeristische sector en de vrije tijdsmarkt moeten beter aangewend worden.

Mogelijkheden kenbaar maken om in te spelen op de interactieve ontsluiting van het watergebonden erfgoed.

De mogelijkheden tot benchmarking met buitenlandse en Europese structuren moeten benut worden.

Het breed maatschappelijk draagvlak (verenigingen en particulieren) en de ruime interesse van het grote publiek kunnen een stevige positie op de vrijetijdsmarkt verwezenlijken, waar desondanks een grote concurrentie heerst (publiekswerking/marketing).

Door de stijgende vraag naar vrijetijdsbesteding en (bedrijfs)evenementen, de ervaringseconomie alsook het onderwijs (educatieve pakketten) zijn er mogelijkheden om specifieke doelgroepen aan te spreken.

Op vragen vanuit het onderwijs en de mogelijkheden van educatieve pakketten over (de relatie tussen) erfgoed, mobiliteit, duurzaamheid en ecologische aspecten kan ingespeeld worden op basis van de brede interesse (roerend, onroerend, varend, archief,...), kennis, knowhow (techn(olog)ische aspecten, aanpak) en expertise (scheepsbouw, restauratie,..) die de koepel bundelt.

Door de stijgende belangstelling in het onderwijs voor erfgoed, mobiliteit, duurzaamheid en ecologie lijkt hier zeker een mogelijkheid om samen (onderwijs en watergerelateerde erfgoed) te zorgen voor voldoende doorstroming is van kennis en kunde.

De verhoogde interesse voor waterlopen moet aangegrepen worden om het brede draagvlak nog meer te verruimen (collectief geheugen aanspreken).

## **3. Beleid**

De koepel zal als professionele organisatie een duidelijk beleid voeren ter bescherming van de privésfeer, zowel intern als naar buiten toe.

De koepel moet nauwlettend in het oog houden dat eventuele belangenvermenging de verdere versnippering van het werkveld in statuut (verenigingen, particulieren, musea, waterweg-beheerders,...) en object (roerend/onroerend, varend/maritiem/watergebonden/nautisch..., materieel/immaterieel, objecten, archieven, ...) in de hand werkt.

Mogelijke acties:

*Opmaak van een huishoudelijk reglement, een soort 'deontologische code' en een duidelijk privacybeleid ten aanzien van de leden*

De steun van VCM kan het engagement en de gedrevenheid van de deelnemende actoren naar meer professionalisme en een stevige structuur leiden om zo op langere termijn een vaste waarde in het beleidslandschap te creëren.

Mogelijke acties:

*VCM als partner behouden, maar ook andere partnerrelaties bestendigen en nieuwe verder uitbouwen (bvb. waterwegbeheerders)*

Door de mogelijkheden inzake tewerkstellingsprogramma's en via de krachtenbundeling, kunnen andere subsidiekanalen beter benut worden door het hele watergebonden erfgoedveld.

Door de krachtenbundeling zal er gemakkelijker sponsoring kunnen worden gevonden

De koepel moet inspelen op het belang van het watergebonden erfgoed inzake de zgn. 'zachte waarden' van moderne haven- en scheepvaartopdrachten.

Het feit dat er geen goed functionerende voorbeeldkoepel bestaat, kan gezien worden als de kans om een pioniersrol te vervullen, de koepel kan hiervoor immers rekenen op de steun van VCM die als neutrale partner ervaring heeft in organisatie, structuur, beleidsplanning en netwerking.

Door de mogelijkheden inzake sponsoring, subsidies, fiscale voordelen, e.d. kan ingespeeld worden op de financiële noden inzake behoud en beheer binnen de sector.

#### **4. Expertise**

De grote hoeveelheid kennis en knowhow die nog buiten de koepel aanwezig is, dient door het grote interne netwerk te worden opgespoord om zo de koepel inhoudelijk te versterken en dit weer te laten doorstromen naar de gemeenschap.

Door gebruik te maken van nieuwe technologie en het Internet kunnen nieuwe oplossingen gevonden worden voor bijvoorbeeld de nood aan een overkoepelend documentatiecentrum.

Door al het watergebonden erfgoed onder één koepel te brengen, kan de sectoroverschrijdende kennis en kunde gecentraliseerd worden, teneinde deze opgebouwde expertise terug te laten stromen naar eenieder die ijvert voor het behoud van het watergebonden erfgoed.

Door gebruik te maken van nieuwe technologie zou het ontbreken van een fysieke locatie virtueel kunnen worden gecounterd.

De koepel zal de nieuwe (technologische) ontwikkelingen (inzake behoud en restauratie) op de voet moeten volgen en aanwenden om het brede draagvlak van actuele informatie te voorzien.

Actie: *bundeling van informatie over stand van zaken conservatie en restauratiepraktijk*

#### 1. Troeven om te investeren

De bestaande beleidsinstrumenten en subsidiemogelijkheden - binnen o.m. het varend erfgoeddecreet - moeten aangewend worden om concrete vragen en behoeften van de vele verenigingen en eigenaars/beheerders hieromtrent te bundelen en te beantwoorden en vice versa (spreekbuis, meldpunt).

De grote hoeveelheid kennis en knowhow die nog buiten de koepel aanwezig is, dient door het grote interne netwerk te worden opgespoord om zo de koepel inhoudelijk te versterken en dit weer te laten doorstromen naar de gemeenschap.

De enthousiaste deelnemende verenigingen en particulieren moeten met hun uitgebreide collecties, het groot aantal ondersteunende erfgoedevenementen en het gebundelde watergebonden aspect van het erfgoed nog beter inspelen op de mediabelangstelling.

De duidelijke behoefte vanuit het veld (verenigingen en particulieren) naar een overkoepelend initiatief dat de krachten bundelt en met één 1 stem spreekt, is de primaire taak van de koepel die zo tevens het draagvlak voor het watergebonden erfgoed verruimt.

Op vragen vanuit het onderwijs en de mogelijkheden van educatieve pakketten over (de relatie tussen) erfgoed, mobiliteit, duurzaamheid en ecologische aspecten kan ingespeeld worden op basis van de brede interesse (roerend, onroerend, varend, archief,...), kennis, knowhow (techn(olog)ische aspecten, aanpak) en expertise (scheepsbouw, restauratie,..) die de koepel bundelt.

De koepel zal de nieuwe technologische ontwikkelingen (inzake behoud en restauratie) op de voet moeten volgen en dienen aan te wenden om het brede draagvlak van actuele informatie te voorzien (signaalfunctie). Hij moet tevens zorgen voor snelle interactie tussen de diverse actoren (netwerking).

De verhoogde interesse voor waterlopen moet aangegrepen worden om het brede draagvlak nog meer te verruimen (collectief geheugen aanspreken).

De steun van VCM kan het engagement en de gedrevenheid van de deelnemende actoren naar meer professionalisme en een stevige structuur leiden om zo op langere termijn een vaste waarde in het beleidslandschap te creëren.

De algemene publieke belangstelling voor het watergebonden erfgoed kan nog meer aangesproken worden door de zeer uitgebreide en zowel thematisch als geografisch verspreide 'collectie' optimaal te ontsluiten.

Het inzicht in het gedrag van dit publiek moet gepeild worden teneinde dit extra lobby-instrument concreet naar het beleid toe te kunnen uitspelen.

Maatschappelijke thema's zoals mobiliteit, duurzaamheid en ecologie kunnen aangesproken worden om het draagvlak van het watergebonden erfgoed te verruimen (bvb. Natuurpunt,...) en de financieringsmogelijkheden (gesubsidieerde projecten) te vergroten.

Op de toenemende vraag naar vrijetijdsbesteding (bedrijfsevenementen en ervaringseconomie) kan nog beter ingespeeld worden vanuit het breed scala aan activiteiten binnen de sector.

Door de krachten te bundelen zal er gemakkelijker sponsoring kunnen worden gevonden en zal de overheid zwaarder worden geïnterpelleerd inzake subsidiekanalen en fiscale opportuniteiten.

Door krachtenbundeling en eventuele mogelijkheden inzake tewerkstellingsprogramma's kunnen andere subsidiekanalen en fiscale voordelen beter benut worden.

Door het engagement en de gedrevenheid van de deelnemende actoren in de koepel te bundelen zal een Vlaamse vertegenwoordiging op de (Europese en) internationale scène verwezenlijkt kunnen worden.

De aanwezigheid van gepassioneerde en gedreven protagonisten van het watergebonden erfgoed zullen een extra toevoeging bieden aan hun 'thuishavens' op sociaal, cultureel, toeristisch en economisch vlak.

De koepel moet meer inspelen op het belang van het watergebonden erfgoed inzake de zgn. 'zachte waarden' van moderne haven- en scheepvaartopdrachten.

Samenwerkingsverbanden met de toeristische sector en de vrije tijdsmarkt moeten beter aangewend worden.

Invulling van de noodzaak rond levendige cultuurgebonden attractiepolen

Mogelijkheid tot benchmarking met buitenlandse en Europese structuren.

## **2. Sterktes om te verdedigen**

De kracht van het breed maatschappelijk draagvlak wordt extra onderbouwd als kan gesproken worden met één stem vanuit de verschillende sectoren samen (krachtenbundeling).

Het breed maatschappelijk draagvlak (verenigingen en particulieren) en de ruime interesse van het grote publiek kan een stevige positie op de vrijetijdsmarkt verwezenlijken, waar desondanks een grote concurrentie heerst (publiekswerking/marketing).

Door de krachten van het intern netwerk te bundelen en vanuit 1 stem met de overheid te spreken, kan druk uitgeoefend worden, kan men wegen op beslissingen inzake wet-, decreet- en regelgeving (lobbyen).

De koepel zal als professionele organisatie een duidelijk beleid voeren ter bescherming van de privésfeer, zowel intern als naar buiten toe.

Door de wederzijdse appreciatie tussen de uitgebreide 'collectie' roerend en onroerend erfgoed en het opwaarderen van de handenarbeid en vakmanschap door de diverse tewerkstellingsprogramma's, zal binnen de koepel geen ruimte zijn voor belangenvermenging van afzonderlijke actoren.

Door al het watergebonden erfgoed onder één koepel te brengen, kan de sectoroverschrijdende kennis en knowhow gecentraliseerd worden teneinde deze opgebouwde expertise terug te laten stromen naar eenieder die ijvert voor het behoud van het watergebonden erfgoed.

## **3. Zwaktes: ombuigen**

Het feit dat er geen goed functionerende voorbeeldkoepel bestaat, kan gezien worden als de kans om een pioniersrol te vervullen, de koepel kan hiervoor immers rekenen op de steun van VCM die wel ervaring heeft in organisatie, structuur, beleidsplanning en netwerking, maar in deze niet sectorieel gekleurd - of neutraal - is.

Door de belangenverdediging van een zich snel vormende branche binnen het watergebonden erfgoed zal de verspreiding van kennis en wetenschappelijk onderzoek mogelijk worden.

Door de mogelijkheden inzake sponsoring, subsidies, fiscale voordelen, e.d. kan ingespeeld worden op de financiële noden inzake behoud en beheer binnen de sector.

Door de algemene belangstelling voor het watergebonden erfgoed en de krachtenbundeling vanuit de koepel lijkt het mogelijk dat de discrepantie die (op beleidsniveau én binnen de koepel) wordt ervaren tussen de sectoren roerend en onroerend erfgoed zichzelf op termijn zal oplossen.

Door gebruik te maken van nieuwe technologie en het Internet kunnen nieuwe oplossingen gevonden worden voor bijvoorbeeld de nood aan een overkoepelend documentatiecentrum.

Door de stijgende vraag naar vrijetijdsbesteding en (bedrijfs)evenementen, de ervaringseconomie alsook het onderwijs (educatieve pakketten) zijn er mogelijkheden om meer jongeren warm te maken voor het watergebonden erfgoed en zo de vergrijzing tegen te gaan.

Het feit dat mobiliteit als maatschappelijk thema de politieke agenda haalt, kan de koepel aanwenden om voor meer ligplaatsen te lobbyen.

Door gebruik te maken van nieuwe technologie zou het ontbreken van een fysieke locatie virtueel kunnen worden gecounterd.

Door de stijgende belangstelling in het onderwijs voor erfgoed, mobiliteit, duurzaamheid en ecologie lijkt hier zeker een mogelijkheid om samen (onderwijs en watergerelateerde erfgoed) te zorgen voor voldoende doorstroming is van kennis en knowhow.

#### **4. Crisispunten: beperken van de schade**

De versnippering van het werkveld in statuut (verenigingen, particulieren, musea, waterweg-beheerders,...) en object (roerend/onroerend, varend/maritiem/watergebonden/nautisch..., materieel/immaterieel, objecten, archieven, ...) is iets wat de koepel nauwlettend in het oog moeten houden om eventuele belangenvermenging en een gebrek aan privacybeleid het hoofd te bieden.

De toenemende complexiteit aan Europese wet- en regelgeving is een belangrijk aandachtspunt binnen de werking van de koepel.

Het 'twijfelend varend erfgoedbeleid' is een zaak die de koepel nauwlettend in het oog moet houden en zonodig aankaarten bij de betrokken instanties.

Management en marketing zal verder uitgebouwd moeten worden.





### 3. Beleid

quotering van 0 t.e.m 8

#### Strategische doelstellingen

1. *X voert als professionele organisatie een duidelijk beleid ter bescherming van de privésfeer, zowel intern als naar buiten toe.*
2. *X vermijdt dat eventuele belangenvermenging de verdere versnippering van het werkveld in statuut (verenigingen, particulieren, musea, waterweg-beheerders,...) en object (roerend/onroerend, varend/maritiem/watergebonden/nautisch..., materieel/immaterieel, objecten, archieven, ...) in de hand werkt.*
3. De steun van VCM leidt het engagement en de gedrevenheid van de deelnemende actoren naar meer professionalisme en een stevige structuur om zo op langere termijn een vaste waarde in het beleidslandschap te creëren.
4. X optimaliseert de mogelijkheden inzake tewerkstellingsprogramma's en maakt via de krachtenbundeling andere subsidiekanalen bekend aan het hele watergebonden erfgoedveld.
5. X zoekt actief naar financiering (subsidies en sponsering) van haar eigen werking.
6. X speelt in op het belang van het watergebonden erfgoed inzake de zgn. 'zachte waarden' van moderne haven- en scheepvaartopdrachten.
7. X ziet het feit dat er geen goed functionerende voorbeeldkoepel bestaat, als de kans om een pioniersrol te vervullen, de koepel kan hiervoor immers rekenen op de steun van VCM die als neutrale partner ervaring heeft in organisatie, structuur, beleidsplanning en netwerking.
8. X speelt in op de financiële noden inzake behoud en beheer binnen de sector op door de mogelijkheden inzake sponsoring, subsidies, fiscale voordelen, e.d. te onderzoeken.
9. X zoekt naar een permanente locatie voor haar secretariaat?

B	U	BxU	R

#### 4. Expertise - educatie

*quotering van 0 t.e.m 5*

##### Strategische doelstellingen

1. X zorgt samen met de onderwijs- en tewerkstellingssector voor voldoende doorstroming van kennis en kunde dankzij de stijgende belangstelling voor erfgoed, mobiliteit, duurzaamheid en ecologie.  
=  
X werkt educatieve pakketten uit over (de relatie tussen) watergebonden erfgoed, mobiliteit, duurzaamheid en ecologische aspecten op basis van de brede interesse (roerend, onroerend, varend, archief,...), kennis, kunde (techn(olog)ische aspecten, aanpak) en expertise (scheepsbouw, restauratie,..) die de koepel bundelt.
2. X bevordert de verspreiding van kennis en wetenschappelijk onderzoek.
3. De grote hoeveelheid kennis en kunde die nog buiten de koepel aanwezig is, wordt door het interne netwerk opgespoord om zo de koepel inhoudelijk te versterken en dit weer te laten doorstromen naar de maatschappij.
4. X maakt gebruik van nieuwe technologie en het Internet om nieuwe oplossingen te vinden voor de nood aan een overkoepelend documentatiecentrum.  
=  
X countert het ontbreken van een fysieke locatie door gebruik te maken van nieuwe technologie en een virtuele 'locatie'.
5. X centraliseert de sectoroverschrijdende kennis en kunde teneinde deze opgebouwde expertise terug te laten stromen naar eenieder die ijvert voor het behoud van het watergebonden erfgoed.
6. X volgt de nieuwe (technologische) ontwikkelingen inzake behoud en restauratie op de voet om het brede draagvlak van actuele informatie te voorzien.

B	U	BxU	R