

## ■ Exposition unique sur l'Escaut à Lillo



L'exposition Tabula Scaldis aura lieu du 1er octobre au 14 décembre dans le centre portuaire de Lillo. Le peintre néerlandais Joost Heeren y évoquera l'Escaut, de sa source à son embouchure, au gré de 17 esquisses poétiques et carnets de croquis. Heeren laisse le fleuve relater sa riche histoire, où importance économique, activité humaine, patrimoine culturel et nature se côtoient. L'exposition peut être visitée librement tous les mercredi, de 10h à 16h. Les visites se font sur rendez-vous les autres jours.

■ [www.tabulascaldis.eu](http://www.tabulascaldis.eu)

## ■ Le port de Gand nommé pour l'Espo Award

Le jury international qui doit désigner le vainqueur du premier "ESPO Award on Societal Integration of Ports" a finalement retenu sept ports. Parmi les candidats sélectionnés, on retrouve un port belge, à savoir celui de Gand. Il devra se mesurer aux ports d'Algeciras, Gênes, Gijon, Rotterdam, Stockholm et Turku. Selon John Richardson, président du jury et ancien responsable de la Maritime Task Force de la CE, la qualité des projets introduits est extrêmement élevée et place le jury devant un véritable défi. "Cela démontre que de plus en plus d'autorités portuaires accordent une attention particulière à l'intégration sociale de leur port", indique Richardson.

Les sept ports devront répondre à des questions détaillées avant que le vainqueur ne soit désigné. Le trophée, une œuvre d'art de l'artiste belge François Schuitten, sera décerné le 4 novembre prochain à Bruxelles.

■ [www.espo.be](http://www.espo.be)

## ■ Le Parc Spoor Noord remporte un prix

Le Parc Spoor Noord anversois a remporté le Prix du Maître d'ouvrage dans la catégorie "projet intégré". Ce prix, une initiative de l'architecte-maître d'œuvre flamand, a été décerné pour la quatrième fois. Le jury considère la transformation de l'ancien emplacement ferroviaire en un parc et espace public comme un projet phare. La zone d'une longueur d'un kilomètre et demi, qui était occupée par des hangars pour l'entretien de locomotives et des voies de garage, a été transformé en un parc urbain qui propose des facilités de sport et de loisirs. Les architectes Secchi et Viganò ont, ensemble avec le paysagiste Pieter Kromwijck, créé un poumon vert pour Anvers. Parmi les atouts du parc figurent un étang et le jardin d'enfants. Cet été, l'ancienne remise a abrité le bar Cargo très populaire. Lors de la remise du prix, l'ambition des villes et communes visant à œuvrer pour une architecture de haute qualité a été appréciée à sa juste valeur.

■ [www.antwerpen.be](http://www.antwerpen.be)

# Les nefs de Doel sont menacées

Les deux nefs qui ont été découvertes dans un état exceptionnel lors des travaux du Deurganckdok il y a dix ans, doivent d'urgence être restaurées. Sans cela, ce patrimoine inestimable sera perdu.

Guy Mintiens

**L**a cinquième édition de l'événement WaterKAnt autour du complexe historique des bassins anversois était une occasion rêvée d'attirer l'attention sur la situation navrante des deux nefs. A l'occasion de WaterKAnt, plus de 70 unités historiques ont en effet envahi le Willemdok, dont une réplique néerlandaise d'une telle nef.

Le professeur Eric Van Hooydonk, président de Watererfgoed Vlaanderen, a tenu un plaidoyer passionné en faveur du patrimoine de classe mondiale que sont les nefs flamandes. Les épaves ont été découvertes en 2000 lors des travaux d'excavation du Deurganckdok. Mais malgré des engagements formels, le gouvernement flamand n'a rien entrepris pour garantir la conservation, la restauration et l'exploitation muséologique des deux unités médiévales. La "Doelse Kogge 1" est pourtant une épave parfaitement conservée du principal bâtiment de commerce médiéval. La nef était un bâtiment typique des cités hanséatiques allemandes. Bruges et Anvers



La Doelse Kogge 1 est la nef la plus ancienne et la mieux conservée.

doivent leur essor médiéval à la présence de la Hanse et de ses nefs.

A peine une vingtaine de restes de nefs ont été découvertes en Europe. Le "Doelse Kogge 1" est la mieux conservée d'entre elles et est en outre plus âgée que les nefs découvertes aux Pays-Bas et en Allemagne.

La "Doelse Kogge 2" révèle quant à elle d'importantes informations sur la navigation et la construction navale médiévale. Les chercheurs scientifiques ont entre-temps confirmé la valeur historique exceptionnelle des nefs de Doel.

C'est pourquoi il est navrant de constater que la Flandre ne prend pas exemple sur l'étranger, où les épaves de nefs sont choyées et valorisées. Le Bremer Kogge, qui a été découvert en

1962, est le fleuron du musée maritime national dans cette cité hanséatique. "La valorisation des nefs de Doel doit donner une nouvelle impulsion à la recherche scientifique sur l'histoire maritime et portuaire de la Flandre. Cette recherche a été négligée ces dix dernières années", a indiqué van Hooydonk.

Watererfgoed Vlaanderen estime également que l'exploitation muséologique des nefs de Doel pourrait relancer le Musée national de la Marine. Une suggestion qui fait irrémédiablement penser au succès retentissant du musée Vasa à Stockholm, qui a été construit autour du navire du même nom.

■ [www.watererfgoed.be](http://www.watererfgoed.be)

## Une cargaison délicate pour les Etats-Unis



Les athlètes belges et Inge Van den Abeele d'Ecu-Line.

**D**eux bobsleighs flambant neufs ont récemment été embarqués dans un container de groupage à destination de Lake Placid, aux Etats-Unis. Les deux équipes féminines belges de bobsleigh s'y préparent aux huit épreuves de Coupe du Monde qui débiteront mi-novembre à Park City pour se terminer en janvier à Igls (Autriche). Si elles terminent deux fois parmi les huit premières, elles seront qualifiées pour les Jeux Olympiques d'hiver de 2010 à Vancouver. Les épreuves seront retransmises sur les chaînes Canvas et Sporza. Le transport des bobsleighs vers les Etats-Unis est sponsorisé par Ecu Line.

■ [www.canvas.be](http://www.canvas.be)

## CARNET



**PHILIPPE FIERENS** quitte la Brussels Airport Company, où il était responsable du cargo marketing. Il aurait l'intention de s'orienter à nouveau sur la logistique.

**HERVE MARTEL** (44) a été nommé directeur général du Port autonome de Paris. Sa mission est de définir et de mettre en œuvre la politique générale du premier port fluvial français (deuxième en Europe). Cet ingénieur en chef des ponts et chaussées a débuté sa carrière au port de La Réunion, en 1989. Il s'est par ailleurs occupé de la réforme des ports maritimes.

Le Comité National Routier (CNR) a choisi **ALEXIS GIRET** pour le poste de directeur, lors de son conseil d'administration du 9 septembre. Le successeur de Michel Hirou devra assurer la continuité du service de l'information statistique et économique, en mettant la priorité sur les enquêtes de terrain et les études socio-économiques.

**STEPHANE VERWILGHEN** succède à Aernout Van der Mersch en devenant le président de Renta, la Fédération Belge des Loueurs de Véhicules. Stéphane Verwilghen est managing director de Arval et est actif depuis 11 ans



dans le monde de la location de véhicules à long terme.

L'ancien président du port autonome du Havre **JEAN-PIERRE LECOMTE** a été élu en juin dernier à la tête de l'Association Internationale des Villes et Ports (AIVP). Il souhaite "poursuivre les travaux engagés depuis quelques années déjà en faveur du développement durable des villes portuaires".

Le président américain Barack Obama veut nommer **ALAN BERSIN** à la fonction de Commissionner de l'US Customs & Border Protection (CBP). Il est actuellement Assistant Secretary for International Affairs (vice-ministre) et Special Representative for Border Affairs auprès du ministère de la Sécurité Nationale.

## ■ Un point de service pour gaz naturel au cœur du port d'Anvers

L'Autorité Portuaire d'Anvers propose un terrain pour l'exploitation d'une station-service de gaz naturel dans la zone portuaire. Le terrain est situé à la Vossesdijkstraat, au cœur du port. Le point de service vise plus particulièrement les parcs véhiculaires des entreprises implantées dans le port et vient compléter celui existant à Berchem, qui s'adresse davantage au trafic urbain.

Le futur point de service répond à la politique générale du port en matière de mobilité durable et de stimulation du trafic aux émissions nocives les moins élevées. En tant que carburant, le gaz naturel est une bonne alternative aux carburants fossiles comme l'essence ou le diesel. Avec le centre pour gaz naturel, le port entend en outre augmenter la part de marché des moteurs à combustion à émissions réduites. A l'avenir, l'Autorité Portuaire d'Anvers équipera de plus en plus son parc véhiculaire de systèmes pour carburants non fossiles.

■ [www.havenvanantwerpen.be](http://www.havenvanantwerpen.be)

## ■ Un "club pour l'énergie durable" au port de Gand

L'association des entreprises portuaires de Gand (VeGHO) a lancé, en coopération avec la province de Flandre orientale et de l'Institut flamand pour la Recherche Technologique (VITO), un "club énergétique". L'objectif est de réunir les entreprises du port de Gand en vue de rechercher les meilleures manières de réaliser des gains écologiques grâce à une consommation en énergie rationnelle et l'utilisation de techniques durables. Les participants pourront y échanger leurs expériences et obtenir des informations sur la faisabilité des mesures énergétiques.

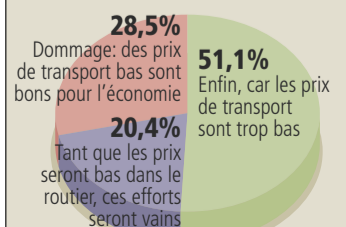
Le lancement du club énergétique a été précédé par une étude auprès de cinq entreprises portuaires. Les résultats de cette étude ont révélé que des investissements dans ce domaine peuvent générer de nombreux avantages et que des interventions relativement simples peuvent leur permettre d'économiser beaucoup d'argent sur la facture énergétique. Le VeGHO espère que le club mènera également à des initiatives transentreprises.

■ [www.vegho.be](http://www.vegho.be)

## ■ Augmentations tarifaires en vue

Les opérateurs de pratiquement tous les modes de transport ont annoncé des augmentations de tarif. Il s'agit pour bon nombre d'entre eux d'un soulagement, car les tarifs sont à l'heure actuelle extrêmement bas. Mais la mesure ne fait pas que des heureux. A peu près 29% des répondants à notre enquête en ligne estiment en effet que les prix peu élevés du transport ont un impact positif sur l'économie. 20% estime qu'il n'y aura pas de hausses chez les autres modes tant que les prix du transport routier resteront bas.

Dans presque tous les modes de transport, des opérateurs annoncent des hausses tarifaires



■ [www.lloyd.be](http://www.lloyd.be)